

2024-2028

**YENİMAHALLE KAYMAKAMLIĞI**  
**YENİMAHALLE İLÇE MİLLİ**  
**EĞİTİM MÜDÜRLÜĞÜ**  
**ŞEHİT CENGİZ POLAT ANADOLU İMAM HATİP LİSESİ**  
**MÜDÜRLÜĞÜ**



**2024-2028 STRATEJİK PLANI**



Korkma, sönmez bu şafaklarda yüzen al sancak;  
Sönmeden yurdumun üstünde tüten en son ocak.  
O benim milletimin yıldızıdır, parlayacak,  
O benimdir, o benim milletimindir ancak.

Çatma, kurban olayım, çehreni ey nazlı hilâl!  
Kahraman ırkıma bir gül! Ne bu şiddet, bu celâl?  
Sana olmaz dökülen kanlarımız sonra helâl...  
Hakkıdır, Hakk'a tapan, milletimin istiklâl!

Ben ezelden beridir hür yaşadım, hür yaşarım.  
Hangi çılgın bana zincir vuracakmış? Şaşarım!  
Kükremiş sel gibiyim, bendimi çiğner aşarım.  
Yırtarım dağları, enginlere sığmam, taşarım.

Garbın âfâkını sarmışsa çelik zırhlı duvar,  
Benim iman dolu göğsüm gibi serhaddim var.  
Ulusun korkma! Nasıl böyle bir imanı boğar,  
"Medeniyet!" dediğin tek dişi kalmış canavar?

Arkadaş! Yurduma alçakları uğratma, sakın.  
Siper et gövdeni, dursun bu hayâsızca akın.  
Doğacaktır sana va'dettiği günler Hakk'ın...  
Kim bilir, belki yarın, belki yarından da yakın.

Bastığın yerleri "toprak" diyerek geçme tanı;  
Düşün altındaki binlerce kefensiz yatanı.  
Sen şehit oğlusun, incitme, yazıktır, atanı;  
Verme, dünyaları alsan da bu cennet vatanı.

Kim bu cennet vatanın uğruna olmaz ki feda?  
Şühedâ fışkıracak toprağı sıksan, şühedâ!  
Canı, cânânı, bütün varımı alsın da Huda,  
Etmesin tek vatanımdan beni dünyada cüda.

Ruhumun senden, ilâhî şudur ancak emeli;  
Değmesin mabedimin göğsüne nâmahrem eli.  
Bu ezanlar - ki şahadetleri dinin temeli -  
Ebedî yurdumun üstünde benim inlemeli.

O zaman vecd ile bin secde eder - varsa - taşım,  
Her cerihamdan, ilâhî, boşanıp kanlı yaşım,  
Fışkırır ruh-ı mücerred gibi yerden na'sım;  
O zaman yükselerek arşa değer belki başım.

Dalgalar sen de şafaklar gibi ey şanlı hilâl  
Olsun artık, dökülen kanlarımın hepsi helâl.  
Ebediyen sana yok, ırkıma yok izmihlâl;  
Hakkıdır, hür yaşamış, bayrağımın hürriyet;  
Hakkıdır, Hakk'a tapan, milletimin istiklâl!

**Mehmet Akif ERSOY**



## Ey Türk Gençliği!

Birinci vazifen, Türk istiklâlini,  
Türk Cumhuriyetini, ilelebet,  
muhafaza ve müdafaa etmektir.

Mevcudiyetinin ve istikbalinin yegâne temeli budur. Bu temel, senin, en kıymetli hazinendir. İstikbalde dahi, seni bu hazineden mahrum etmek isteyecek, dahilî ve haricî bedhahların olacaktır. Bir gün, İstiklâl ve Cumhuriyeti müdafaa mecburiyetine düşersen, vazifeye atılmak için, içinde bulunacağın vaziyetin imkân ve şerâitini düşünmeyeceksin! Bu imkân ve şerâit, çok nâmüsait bir mahiyette tezahür edebilir. İstiklâl ve Cumhuriyetine kastedecek düşmanlar, bütün dünyada emsali görülmemiş bir galibiyetin mümessili olabilirler. Cebren ve hile ile aziz vatanın, bütün kaleleri zaptedilmiş, bütün tersanelerine girilmiş, bütün orduları dağıtılmış ve memleketin her köşesi bilfiil işgal edilmiş olabilir. Bütün bu şerâitten daha elîm ve daha vahim olmak üzere, memleketin dahilinde, iktidara sahip olanlar gaflet ve dalâlet ve hattâ hıyanet içinde bulunabilirler. Hattâ bu iktidar sahipleri şahsî menfaatlerini, müstevlilerin siyasi emelleriyle tevhit edebilirler.

Millet, fakr ü zaruret içinde harap ve bîtap düşmüş olabilir.

Ey Türk istikbalinin evlâdı! İşte, bu ahval ve şerâit içinde dahi, vazifen; Türk İstiklâl ve Cumhuriyetini kurtarmaktır! Muhtaç olduğun kudret, damarlarındaki asil kanda mevcuttur!

*Mustafa Kemal Atatürk*  
20 Ekim 1927



## Okul/Kurum Bilgileri

### KURUM KİMLİK BİLGİSİ

Kurum Adı	Şehit Cengiz Polat Anadolu İmam Hatip Lisesi
Kurum Statüsü	<input checked="" type="checkbox"/> Kamu <input type="checkbox"/> Özel

Kurumda Çalışan Personel Sayısı	Yönetici	4
	Öğretmen	59
	Memur	1
	Hizmetli	0
Öğrenci Sayısı	776	
Öğretim Şekli	<input checked="" type="checkbox"/> Normal	<input type="checkbox"/> İkili

### KURUM İLETİŞİM BİLGİLERİ

Kurum Telefonu / Fax	Tel. : 0 (312) 341 67 69 Faks : 0 (312) 341 67 69
Kurum Web Adresi	sehicengizpolatiho.meb.k12.tr
Mail Adresi	shtcengizpolatihoo@gmail.com
Kurum Adresi	Mahalle : Varlık Mah. Eşref Bitlis Cad. Posta Kodu : 06170 İlçe : Yenimahalle İli : Ankara
Kurum Müdürü	Ahmet Hilmi MUTLU
Kurum Müdür Yardımcıları	Müdür Yrd. : Aydın YILMAZ, Ayşe EKİCİ, Tayfun KARTAL



## SUNUŞ

*“Eğitimidir ki bir milleti ya hür, bağımsız, şanlı, yüksek bir topluluk halinde yaşatır; ya da milleti esaret ve sefaletle terk eder.” (Mustafa Kemal Atatürk)*

Bir milleti hür, bağımsız, şanlı, yüksek bir topluluk haline getirecek olan eğitim, amaç ve hedefleri önceden belli olan, anlık kararlarla

Değil de belli bir strateji dâhilinde yürütülen eğitimidir. Mustafa Kemal Atatürk’ün yukarıdaki sözünde vurguladığı “eğitim” de ancak planlı bir eğitimidir. Bu nedenle Şehit Cengiz Polat Anadolu İmam Hatip Lisesi olarak 2024 – 2028 yılları arasında hedeflerimizi belirleyerek bu alanda çalışmalarımıza hız vereceğiz.

Şehit Cengiz Polat Anadolu İmam Hatip Lisesi olarak bizler bilgi toplumunun gün geçtikçe artan bilgi arayışını karşılayabilmek için eğitim, öğretim, topluma hizmet görevlerimizi arttırmak istemekteyiz. Var olan değerlerimiz doğrultusunda dürüst, tarafsız, adil, sevgi dolu, iletişime açık, çözüm üreten, yenilikçi, önce insan anlayışına sahip bireyler yetiştirmek bizim temel hedefimizdir.

Şehit Cengiz Polat Anadolu İmam Hatip Lisesi Stratejik Planı (2024-2028)’da belirlenecek amaç ve hedeflere ulaşmamızın okulumuzun gelişme ve kurumsallaşma süreçlerine önemli katkılar sağlayacağına inanmaktayız.

Planın hazırlanmasında emeği geçen Stratejik Plan Kuruluna ve uygulanmasında yardımcı olacak tüm kurum ve kuruluşlara öğretmen, öğrenci ve velilerimize teşekkür ederim.

**Ahmet Hilmi MUTLU**

**Okul Müdürü**

## GİRİŞ

Stratejik plan, günümüz gelişim anlayışının geçmişteki anlayışlardan en belirgin farkının göstergesidir. Zira stratejik plan yaklaşımı geleceğe hazır olmayı değil, geleceği planlamayı hedefleyen bir yaklaşımdır. Bir anlamda geleceği bugünde yaşamaktır.

Ancak stratejik plan tek başına bir belge olarak değerli değildir. Onu değerli kılacak olan şey, kurumun doğru karar alabilme yeteneği ve kararlılık gösterebilme gücüdür.

Baktığımız yerden hala yıllardır gördüğümüz şeyleri görüyorsak, bakış açımızı ve yönümüzü değiştirmemişiz demektir. Bu bakımdan stratejik plan, öncelikle kurumumuza yeni bir yön ve yeni bir bakış açısı kazandıracak biçimde düşünülüp tasarlanmalıdır. Hiç şüphe yoktur ki bu yön, ülkemizin çağdaşlaşma hedeflerine uygun düşen ve çağdaş uygarlık düzeyinin üstüne çıkma ülküsüyle örtüşen bir yön olmalıdır.

Bilginin hızla yayıldığı dünyamızda bilginin dağıtıcısı ve yorumlayıcısı olan okullar, hayati bir önem arz etmektedir. Okullar, toplumların kültürel zenginliklerini yaşatması ve çağın gelişmelerine yön vermesi bakımından stratejik öneme sahip örgütlerin başında gelmektedir. Bu nedenle okulların işlevlerini verimli bir şekilde yerine getirmesinde önemli olabilecektir.

Son yıllarda stratejik planlar, hızlı değişim ve bunun getirdiği sorunlara çözüm üretme sürecinde sıklıkla kullanılmaktadır. Stratejik planlamanın eğitime uygulanması çabalarının geleneksel planlamaya alternatif olarak çıktığı görülmektedir (Aksu, 2002; Bircan, 2002).

Howze (2000) , çalışmasında bir örgütün değişen toplum koşullarına bağlı olarak özellikle ayakta kalıp geleceğe tutunabilmesi için stratejik planlama yapması gerektiğini belirtmiştir.

Şehit Cengiz Polat Anadolu İmam Hatip Lisesi

Stratejik Planlama Ekibi

İÇİNDEKİLER	SAYFA NO
SUNUŞ	6
GİRİŞ	7
<b>1. GİRİŞ VE STRATEJİK PLANIN HAZIRLIK SÜRECİ</b>	
1.1. Strateji Geliştirme Kurulu ve Stratejik Plan Ekibi	9
1.2. Planlama Süreci	9
<b>2. DURUM ANALİZİ</b>	
2.1. Kurumsal Tarihçe	11
2.2. Uygulanmakta Olan Planın Değerlendirilmesi	11
2.3. Mevzuat Analizi	12
2.4. Üst Politika Belgelerinin Analizi	13
2.5. Faaliyet Alanları ile Ürün ve Hizmetlerin Belirlenmesi	14
2.5.1. Paydaş Analizi	15
2.5.2. Kuruluş İçi Analiz	20
2.7.1. Teşkilat Yapısı	21
2.7.2. İnsan Kaynakları	22
2.7.3. Teknolojik Düzey	26
2.7.4. Mali Kaynaklar	27
2.7.5. İstatistik Veriler	28
2.8. Dış Çevre Analizi (Politik, Ekonomik, Sosyal, Teknolojik, Yasal ve Çevresel Çevre Analizi -PESTLE)	31
2.9. Güçlü ve Zayıf Yönler ile Fırsatlar ve Tehditler (GZFT) Analizi	33
2.10. Tespit ve İhtiyaçların Belirlenmesi	34
<b>3. GELECEĞE BAKIŞ</b>	
3.1. Misyon	35
3.2. Vizyon	35
3.3. Temel Değerler ve İlkeler	35
<b>4. AMAÇ, HEDEF VE STRATEJİLERİN BELİRLENMESİ</b>	
4.1. Amaçlar	37
4.2. Hedefler	38
4.3. Performans Göstergeleri	39
4.4. Stratejilerin Belirlenmesi	45
4.5. Maliyetlendirme	46
<b>5. İZLEME VE DEĞERLENDİRME</b>	46
6. Tablo/Şekil/Grafikler/Ekler	47

# 1. GİRİŞ VE STRATEJİK PLANIN HAZIRLIK SÜRECİ

## 1.1. Strateji Geliştirme Kurulu ve Stratejik Plan Ekibi

**Strateji Geliştirme Kurulu:** Okul müdürünün başkanlığında, bir okul müdür yardımcısı, bir öğretmen ve okul/aile birliği başkanı ile bir yönetim kurulu üyesi olmak üzere 5 kişiden oluşan üst kurul kurulur.

**Stratejik Plan Ekibi:** Okul müdürü tarafından görevlendirilen ve üst kurul üyesi olmayan müdür yardımcısı başkanlığında, belirlenen öğretmenler ve gönüllü velilerden oluşur.

**Tablo 1. Strateji Geliştirme Kurulu ve Stratejik Plan Ekibi Tablosu**

Strateji Geliştirme Kurulu Bilgileri		Stratejik Plan Ekibi Bilgileri	
Adı Soyadı	Unvanı	Adı Soyadı	Unvanı
Ahmet Hilmi MUTLU	Okul Müdürü	Tayfun KARTAL	Müdür Yardımcısı
	Müdür Başyardımcısı	Mehmet KARAAĞAÇ	Öğretmen
Aydın YILMAZ	Müdür Yardımcısı	Türker ÖZER	Öğretmen
Selçuk GÖRESİM	Öğretmen	Hanife YAZGAN	Öğretmen
Gökhan DUYGUCU	Okul Aile Birliği Başkanı	Funda BAKLACIOĞLU	Veli
Derya SAĞIR	Yönetim Kurulu Üyesi	Gülhan KARAMAN	Veli

## 1.2. Planlama Süreci:

“Şehit Cengiz Polat Anadolu İmam Hatip Lisesi Stratejik Planı’nın hazırlanmasında aşağıdaki aşamalar izlenmiştir:

- Stratejik Planlama Sürecini Başlatma: Hazırlık Programı, Stratejik Plan Üst Kurulu, Stratejik Planlama Ekibinin oluşturulması,
- Kurumsal Yükümlükleri Tanımlama: Mevzuat analizi, yasal yükümlülüklerin incelenmesi,
- Kurumsal Vizyon, Misyon ve Temel Değerleri Açığa Çıkarma: Yöneticiler ve sosyal paydaşlar tarafından kurumsal kimliğin tanımlanması,
- Kurumun Dışsal ve İçsel Çevresini Değerlendirme: Kurumun paydaşlarının belirlenmesi, Görüşlerinin alınması, GZFT ve analizinin yapılması,
- Stratejik Planın Oluşturulması: Şehit Cengiz Polat Anadolu İmam Hatip Lisesi Stratejik Planlama Ekibi Tarafından planın hazırlanması,



- Stratejik Planı İnceleme ve Benimseme: Planın her aşamasında okul çalışanları ve paydaşlarının görüşlerinin alınması,
- Etkili Bir Vizyon Geliştirme/Oluşturma: Oluşturulan vizyon, misyon ve temel değerlerin gözden geçirilerek revize edilmesi,
- Etkili Uygulama Süreci: Performans programlarının hazırlanması,
- İzleme ve Değerlendirme: Faaliyet raporları, izleme değerlendirme raporları, gerektiği durumda stratejik planın güncellenmesi.

## 2. DURUM ANALİZİ

*Stratejik planlama sürecinin ilk adımı olan durum analizi, okulumuzun “neredeyiz?” sorusuna cevap vermektedir. Okulumuzun geleceğe yönelik amaç, hedef ve stratejiler geliştirebilmesi için öncelikle mevcut durumda hangi kaynaklara sahip olduğu ya da hangi yönlerinin eksik olduğu ayrıca, okulumuzun kontrolü dışındaki olumlu ya da olumsuz gelişmelerin neler olduğu değerlendirilmiştir. Dolayısıyla bu analiz, okulumuzun kendisini ve çevresini daha iyi tanımasına yardımcı olacak ve stratejik planın sonraki aşamalarından daha sağlıklı sonuçlar elde edilmesini sağlayacaktır.*

*Durum analizi bölümünde, aşağıdaki hususlarla ilgili analiz ve değerlendirmeler yapılmıştır;*

- *Kurumsal tarihçe*
- *Uygulanmakta olan planın değerlendirilmesi*
- *Mevzuat analizi*
- *Üst politika belgelerinin analizi*
- *Faaliyet alanları ile ürün ve hizmetlerin belirlenmesi*
- *Paydaş analizi*
- *Kuruluş içi analiz*
- *Dış çevre analizi (Politik, ekonomik, sosyal, teknolojik, yasal ve çevresel analiz)*
- *Güçlü ve zayıf yönler ile fırsatlar ve tehditler (GZFT) analizi*
- *Tespit ve ihtiyaçların belirlenmesi*

## 2.1. Kurumsal Tarihçe

Adını 15 Temmuz şehitlerinden olan Şehit Cengiz Polat'tan alan okulumuz 2016'nın ekim ayında imam hatip ortaokulu olarak eğitim öğretime açıldı. Kolej olarak inşa edilmiş ancak dönüşüm sürecinde devlet okulu olarak kullanıma açılmıştır. Kullanıma açıldığı yıl sadece 5. Sınıflarla ve 116 öğrenciyle eğitim öğretime başlayan okulumuzun 2022 yılında lise bölümü de açılarak lise müdürlüğüne dönüştürülmüştür. 2023 – 2024 eğitim öğretim yılı itibarı ile lise hazırlık ve 9.sınıf; ortaokul ise 5,6, 7ve 8. sınıflar olmak üzere toplamda 776 öğrencisi, 59 öğretmeni ve 38 dersliği bulunmaktadır.

## 2.2. Uygulanmakta Olan Stratejik Planın Değerlendirilmesi

Stratejik plan ekibimiz tarafından okulumuzun 2019-2023 Stratejik Planı ve dönem sonu değerlendirme raporları incelenmiş olup öğrencilerimizin yüksek başarı standartlarına ulaşmasını sağlamak için okul kalitesinin artırma yönünde gerekli çalışmalar yapıldığı görülmüştür. Etkin bir rehberlik faaliyeti ile öğrencilerin ilgi ve alakalarına ve becerilerine yönelik faaliyetlerin gerçekleştiği görülmüştür. Eğitim öğretim faaliyetlerinin daha nitelikli olarak verilebilmesi için okulumuzun kurumsal kapasitesini artırmaya yönelik faaliyetlerin büyük oranda gerçekleştiği görülmüştür. Okulumuzda insan kaynaklarının niteliklerini geliştirmek için öğrencilerimize ve öğretmenlerimize gerekli imkânlar sağlama konusunda imkân sağlama hedefine ulaşmak için çalışmalar yapıldığı görülmüştür.

Okulumuzun lise kısmının açılarak LGS sınavıyla öğrenci alan proje okul onayını almak amaç ve hedefler doğrultusunda planlanan tüm faaliyetlerin yapıldığı görülmüştür. Gerçekleşmeyen hedefler incelendiğinde öğrencilerin bireysel performanslarının ve okul dışı etkenlerin göz önünde bulundurulmamasının yattığı değerlendirilmiştir.

Uluslararası geçerliliği olan bir dil sınavında geçerli not alma hedefi öğrenciler bu kapsamda bir sınava giremediği için test edilememiş olup Din Öğretimi Genel Müdürlüğü'nün yabancı dil ağırlıklı eğitim veren proje okullarına yönelik yaptığı yabancı dil sınavında öğrencilerimizin başarı seviyesinin yüksek olduğu tespit edilmiştir.

## 2.3. Yasal Yükümlülükler ve Mevzuat Analizi

Mevzuat analizi başlığı altında Milli Eğitim Bakanlığı Temel Eğitim ve Ortaöğretim mevzuatı incelenmiştir. İncelenen mevzuat çerçevesinde, Okulumuz faaliyet alanı kapsamında olan ve önümüzdeki 5 yıllık sürede ulaşılması öngörülen amaç ve hedeflere dayanak oluşturan mevzuat hükümlerine durum analizi raporunda ayrıntılı olarak yer verilmiştir. Bu kapsamda Milli Eğitim Temel Kanununun okulumuza verdiği görevler;

- Her Türk çocuğuna iyi bir vatandaş olmak için gerekli temel bilgi, beceri, davranış ve alışkanlıkları kazandırmak; onu milli ahlak anlayışına uygun olarak yetiştirmek;
- Her Türk çocuğunu ilgi, istidat ve kabiliyetleri yönünden yetiştirerek hayata ve üst öğrenime hazırlamaktır.

- Bütün öğrencilere ortaöğretim seviyesinde asgari ortak bir genel kültür vermek suretiyle onlara kişi ve toplum sorunlarını tanımak, çözüm yolları aramak ve yurdun iktisadi sosyal ve kültürel kalkınmasına katkıda bulunmak bilincini ve gücünü kazandırmak,
- “Öğrencileri, çeşitli program ve okullarla ilgi, istidat ve kabiliyetleri ölçüsünde ve doğrultusunda yükseköğretime veya hem mesleğe hem de yükseköğretime veya hayata ve iş alanlarına hazırlamaktır” şeklinde tanımlanmıştır. Yukarıdaki Milli Eğitim Temel Kanununa göre görevleri tanımlanan okulumuz Milli Eğitim Bakanlığına bağlı Özel program ve Proje Uygulayan eğitim kurumu statüsünde olup ortaokul bölümünde örgün eğitimle birlikte İngilizce ağırlıklı sınıf projesi uygulamakta, Lise bölümünde ise Fen ve Teknoloji Proje Anadolu İmam Hatip Lisesi olarak hizmet vermektedir.

**Tablo 2: Mevzuat Analizi**

Yasal Yükümlülük	Dayanak	Tespitler	İhtiyaçlar
<ul style="list-style-type: none"> <li>• Müdürlüğümüz “Dayanak” başlığı altında sıralanan Kanun, Kanun Hükmünde Kararname, Tüzük, Genelge ve Yönetmeliklerdeki ilgili hükümleri yerine getirmekle mükelleftir.</li> <li>• Müdürlüğümüz “eğitim-öğretim hizmetleri, insan kaynakları, halkla ilişkiler, fiziki ve mali destek hizmetleri, stratejik plan hazırlama, stratejik plan izleme-değerlendirme süreci iş ve işlemleri” faaliyetlerini yürütmektedir. Faaliyetlerimizden öğrenciler, öğretmenler, personel, yöneticiler ve öğrenci velileri doğrudan etkilenmektedir.</li> <li>• Müdürlüğümüz resmi kurum ve kuruluşlar, sivil toplum kuruluşları ve özel sektörle mevzuat hükümlerine aykırı olmamak ve faaliyet alanlarını kapsamak koşuluyla protokoller ve diğer işbirliği çalışmalarını yürütme yetkisine haizdir</li> </ul>	<ul style="list-style-type: none"> <li>• T.C. Anayasası</li> <li>• 1739 Sayılı Millî Eğitim Temel Kanunu</li> <li>• 652 Sayılı MEB Teşkilat ve Görevleri Hakkındaki Kanun Hükmünde Kararname</li> <li>• 222 Sayılı Millî Eğitim Temel Kanunu (Kabul No: 5.1.1961, RG: 12.01.1961 / 10705-Son Ek ve Değişiklikler: Kanun No: 12.11.2003/ 5002, RG: 21.11.2003</li> <li>• 657 Sayılı Devlet Memurları Kanunu</li> <li>• 5442 Sayılı İl İdaresi Kanunu</li> <li>• 3308 Sayılı Mesleki Eğitim Kanunu</li> <li>• 439 Sayılı Ek Ders Kanunu</li> <li>• 4306 Sayılı Zorunlu İlköğretim ve Eğitim Kanunu</li> <li>• 5018 sayılı Kamu Mali Yönetimi ve Kontrol Kanunu</li> <li>• MEB Personel Mevzuat Bülteni</li> <li>• Taşıma Yoluyla Eğitime Erişim Yönetmeliği</li> <li>• MEB Millî Eğitim Müdürlükleri Yönetmeliği (22175 Sayılı RG Yayınlanan)</li> <li>• Millî Eğitim Bakanlığı Rehberlik ve Psikolojik Danışma Hizmetleri Yönetmeliği</li> <li>• 04.12.2012/202358 Sayılı İlçe MEM’in Teşkilatlanması 43 No’lu Genelge</li> <li>• 26 Şubat 2018 tarihinde yayımlanan Kamu İdarelerinde Stratejik Planlamaya İlişkin Usul ve Esaslar Hakkındaki Yönetmelik</li> </ul>	<ul style="list-style-type: none"> <li>• Kurumumuzun hizmet alanları çok çeşitlidir ve hedef kitlesi de hem yaş grubu hem de nicelik itibarıyla çeşitlenmektedir. Kurumumuzun yürütülen hizmetler: TÜBİTAK Projesi, ERASMUS Programı Ortaokul düzeyinde İngilizce ağırlıklı ders programı, Fen ve Teknoloji müfredatı, Kardeş okul Projesi uygulanmaktadır. Bu hizmet alanları ile ilgili diğer kamu kurum ve kuruluşlarıyla yapılan protokollerde, diğer kurumların tabi oldukları mevzuattaki farklılıklardan dolayı yetki çatışması yaşanmamaktadır.</li> <li>• Müdürlüğümüz tarafından yürütülen yönetim, personel, eğitim-öğretim, rehberlik, araştırma ve istatistik ve sivil savunma hizmetleri mevzuattaki hükümlere uygun bir şekilde gerçekleştirilmektedir. Fakat mevzuata aykırı olmamak koşuluyla eğitim faaliyetlerimiz, eğitim hizmetinin verildiği bölgenin ekonomik, sosyal, ekolojik, jeolojik vb. dinamikleri dikkate alınarak yürütülmektedir.</li> </ul>	<ul style="list-style-type: none"> <li>• Kurumumuz Fen ve Teknoloji programı uyguladığı için teknoloji dersleri ile ilgili malzeme ihtiyaçların karşılanması açısından ek kaynaklara ihtiyaç duymaktadır.</li> <li>• Teknoloji dersleri ile ilgili kursların verilebilmesi için diğer kurumlarla işbirliğine ihtiyaç duyulmaktadır.</li> <li>• Öğrenci ve öğretmenlerimizin akademik ve sosyal becerilerini geliştirmeye desteklemek amacıyla hizmet içi eğitime ihtiyaç duyulmaktadır.</li> <li>• Bu işbirliği kapsamında diğer kurumların mevzuatının eğitim hizmetlerine yeteri kadar yer verecek şekilde düzenlenmesi gerekmektedir.</li> </ul>

## 2.4. Üst Politika Belgeleri Analizi

Üst politika belgeleri;

- 12. Kalkınma Planı
- Cumhurbaşkanlığı Programı,
- Orta Vadeli Program,
- Cumhurbaşkanlığı Yıllık Programı,
- Millî Eğitim Bakanlığı Stratejik Planı,
- İl Millî Eğitim Müdürlüğü Stratejik Planı,
- İlçe Millî Eğitim Müdürlüğü Stratejik Planı ile
- Okul/kurumu ilgilendiren ulusal, bölgesel ve sektörel strateji eylem planlarını ifade eder.

Tablo 3. Üst Politika Belgeleri Analizi Tablosu

Üst Politika Belgesi	İlgili Bölüm/Referans	Verilen Görevler/İhtiyaçlar
İl Millî Eğitim Müdürlüğü Stratejik Planı	<i>Amaç, Hedef, Gösterge ve Stratejilere İlişkin Kartlar</i>	<p>1. Temel eğitimde fırsat eşitliği ve eğitime erişimin sağlandığı, öğretim süreçleri ve eğitim ortamlarının etkin kullanıldığı bir ekosistem inşa ederek öğrencileri çağın gerektirdiği evrensel yeterliliklere sahip, millî ve manevi değerleri benimsemiş sağlıklı ve mutlu bireyler olarak yetiştirmek.</p> <p>2. Çağın ihtiyaç duyduğu bilgi, beceri ve yetkinlikleri kazandıran, teknolojiyi üreten, tarih bilinci ve bilim aracılığıyla geleceği kurgulayan, nitelikli insan kaynağı yetiştiren, ekonomiye katkı sunan, değerleriyle bireyi hayata hazır kılan, empati ve nezaket kazandıran bir ortaöğretim yapısı ile öğrenciler yetiştirmek.</p> <p>3. İmam hatip okullarında bilgi, beceri ve yeterlilikler odağında, akademik başarı ve değerlere yönelik çalışmalar, proje ve sosyal etkinlikler yaygınlaştırmak</p>

## 2.5. Faaliyet Alanları ile Ürün/Hizmetlerin Belirlenmesi

Tablo 4. Faaliyet Alanlar/Ürün ve Hizmetler Tablosu

Faaliyet Alanı	Ürün/Hizmetler
Öğretim-eğitim faaliyetleri	Öğrenci İşleri Kayıt-nakil işleri Devam-devamsızlık Sınıf geçme Sınav hizmetleri Personelin Hizmet içi Eğitim Çalışması Kurs ve Seminer çalışmaları Açık lise
Rehberlik faaliyetleri	Öğrencilere rehberlik yapmak Velilere rehberlik etmek Rehberlik faaliyetlerini yürütmek Öğretmenlere rehberlik yapmak
Sosyal faaliyetler	Akıl Oyunları Satranç Tiyatro
Sportif faaliyetler	Futbol Voleybol Masa Tenisi Basketbol
Kültürel ve sanatsal faaliyetler	Geziler Münazara Edebiyat Söyleşileri Yazar okuyucu buluşması
İnsan kaynakları faaliyetleri (mesleki gelişim faaliyetleri, personel etkinlikleri...)	Öğrenci mesleki uygulama faaliyetleri Okul temelli mesleki gelişim faaliyetleri Personele yönelik sportif faaliyetler
Okul aile birliği faaliyetleri	Kermes Geziler Sosyal yardım çalışmaları
Öğrencilere yönelik faaliyetler	Eğitim öğretim faaliyetleri Geziler Kurslar Seminerler Sosyal, Sportif ve kültürel faaliyetler Projeler (TÜBİTAK, Teknofest, Erasmus, E-Twinning)
Ölçme değerlendirme faaliyetleri	Okul içi ölçme değerlendirme faaliyetleri İl geneli ölçme değerlendirme faaliyetleri Merkezi sınavlar
Öğrenme ortamlarına yönelik faaliyetler	Okul içi öğrenme ortamları (Sınıf ve okul eklentileri ) Okul dışı öğrenme ortamları ( Müzeler, Ören yerleri, Tarihi ve turistik alanlar, Camiler vb. )
Ders dışı faaliyetler	Geziler Sosyal sorumluluk projeleri Kişisel gelişim faaliyetleri ( Hobi Kursları )

## 2.6. Paydaş Analizi

*Kurumumuzun faaliyet alanları dikkate alınarak, kurumumuzun faaliyetlerinden yararlanan, faaliyetlerden doğrudan/dolaylı ve olumlu/olumsuz etkilenen veya kurumumuzun faaliyetlerini etkileyen paydaşların (kişi, grup veya kurumlara) tespiti için bir dizi toplantı düzenlenmiştir. Bu toplantılarda Stratejik Plan Hazırlama Ekibi “beyin fırtınası, tartışma, örnek olay” yöntemlerini kullanarak öncelikle paydaşlar, ardından bu paydaşların türü (iç paydaş/dış paydaş) belirlenmiştir.*

### **İç paydaşlar,**

*Okul İdaresi, Öğretmenler, Öğrenciler, Yardımcı Personel, Okul Aile Birliği*

### **Dış paydaşlar,**

*Milli Eğitim Bakanlığı, Valilik, Kaymakamlık, İl Milli Eğitim Müdürlüğü, Veliler, Okul Servisleri, Kantin İşletmesi, Yerel Yönetimler, Mahalle Muhtarları, Sağlık Kuruluşları, Emniyet- Jandarma, Diğer Eğitim Kurumları*

Okul/kurumda, tüm paydaşların katılım fırsatlarına sahip olması önemlidir. Bunun için anahtar fırsat, onları stratejik planlama sürecine dâhil etmektir. Bu süreçte paydaşların görüşlerinin alınması ve değerlendirilmesi çok önemlidir.

Yapılan değerlendirmeler; ihtiyaç ve beklentilerin belirlenerek daha anlaşır hâle gelmesi; iletişim kanallarının açık tutulması, paydaşlara sürecin bir parçası olduklarını hissettirerek onların okulun misyonlarını daha iyi uygulamasına faydalı olur.

### **Paydaşların Tespiti**

#### **Paydaşların Öncelik Durumu**

Stratejik Plan Hazırlama Ekibi, paydaşların ve paydaş türlerinin belirlenmesinin ardından paydaşların önem derecesi, etki derecesi ve önceliğini tespit etmiştir. Paydaşların öncelik durumu, etki ve önemlerinin tespit edilmesinde Paydaş Etki/Önem Matrisi tablosundan yararlanılmıştır.

Paydaş	İç Paydaş	Dış Paydaş	Müşteri	Neden Paydaş?	Öncelik
Milli Eğitim Bakanlığı		√		Bağlı olduğumuz merkezi idare	1
Diyanet İşleri Başkanlığı ve Bağlı Kurumlar		√	0	Hizmetin sunulmasına destek-hizmetten yararlandıkları için	1
Valilik		√		Bağlı olduğumuz mahalli-mülki idare	1
İl Millî Eğitim Müdürlüğü		√		Bağlı olduğumuz mahalli idare	1
İlçe Millî Eğitim Müdürlüğü		√		Bağlı olduğumuz mahalli idare	1
Okul yöneticileri	√			Hizmetin sunulmasında görevli	1
Öğretmenler	√			Hizmetin sunulmasında görevli	1
Öğrenciler	√			Hizmetlerimizden yaralandıkları için	1
Veliler	√			Hizmetlerimizden yaralandıkları için	1
Destek Personeli	√			Hizmetin sunulmasında görevli	1
Okul-Aile Birliği	√			Hizmetin sunulmasına destek	1
Yerel Yöneticiler		√		Hizmetin sunulmasına destek	2
Özel İdare		√		Tedarikçi mahalli idare	1
Servis		√		Hizmetin sunulmasına destek	1
Kantin		√		Hizmetin sunulmasına destek	1
Esnaf		0		Amaç ve hedeflerimize ulaşmak işbirliği yapacağımız kurumlar	3
Üniversiteler		√		Hizmetin sunulmasına destek	2
Spor Kulüpleri		√		Hizmetin sunulmasına destek	2
Sağlık Kuruluşları		√		Hizmetin sunulmasına destek	2
Paydaş	İç Paydaş	Dış Paydaş	Müşteri	Neden Paydaş?	Öncelik
Müzeler		0		Hizmetin sunulmasına destek	2
Tiyatrolar		0		Hizmetin sunulmasına destek	2
Sergi Salonları		0		Hizmetin sunulmasına destek	2
Güvenlik Birimleri		√		Hizmetin sunulmasına destek	2
Vakıflar		0		Hizmetin sunulmasına destek	2
Dernekler		0		Hizmetin sunulmasına destek	2
Sivil Toplum Örgütleri		0		Amaç ve hedeflerimize ulaşmak işbirliği yapacağımız kurumlar	2
İş Dünyası temsilcileri		0		Hizmetin sunulmasına destek	2

Tablo 5: Paydaşların Önceliklendirilmesi

## Paydaşların Değerlendirilmesi

Paydaş Analizi kapsamında Stratejik Plan Hazırlama Ekibi; Müdürlüğümüzün sunduğu ürün/hizmetlerinin hangi paydaşlarla ilgili olduğu, paydaşların ürün/hizmetlere ne şekilde etki ettiği ve paydaş beklentilerinin neler olduğu gibi durumları değerlendirerek Paydaş Ürün/Hizmet Matrisi hazırlamıştır.

Ürün/Hizmet	Eğitim-Öğretim (Örgün-Yaygın)	Yatırıllık-Bursluluk	Nitelikli işgücü	AR-GE, Projeler, Danışmanlık	Altyapı, Donatım Yatırım	Yayım	Rehberlik, Kurs, Sosyal etkinlikler	Mezunlar (Öğrenci)	Ölçme-Değerlendirme
Yararlanıcı (Müşteri)									
Öğrenciler	√	o			√	√	√		
Veliler							√		
Üniversiteler			o	o				√	
Medya			o	o					
Uluslararası kuruluşlar				o		o			
Meslek Kuruluşları			o					o	
Sağlık kuruluşları			o						
Diğer Kurumlar									o
Özel sektör			√	o			o		
Din İşleri Genel Müdürlüğü			o					o	o



## Tablo 6: Paydaş - Ürün/Hizmet Matrisi

### Paydaş Görüşlerinin Alınması ve Değerlendirilmesi

Kurumla etkileşimde bulunan, sunulan hizmet ve faaliyet alanlarıyla doğrudan ve dolaylı ilgili olan taraflar paydaşları oluşturur. 2016 eğitim öğretim yılından itibaren faaliyette olan Şehit Cengiz Polat AİHL, kurum paydaşlarının görüşleri alınarak ihtiyaçlarına cevap verebilmek, kurumun içerden ve dışarıdan nasıl değerlendirildiğini öğrenebilmek stratejik planımızı geliştirmek, eğitim kalitemizi arttırmak ve kurum kültürümüzün gelişimine katkı sağlaması açısından önem taşımaktadır. Paydaş analizi bu bağlamda planlama sürecinde katılımcılığın sağlandığı ve taraflara ulaşılarak görüşlerinin alındığı önemli bir aşamadır.

Paydaş Analizi kapsamında, paydaş görüşlerinin alınması çalışmalarında farklı yöntemler izlenmiştir. Okulumuzun Strateji Geliştirme Kurulu ve Stratejik Plan Hazırlama Ekibi üyeleri paydaşlarımızla yüz yüze görüşme, toplantı ve eğitim faaliyetleri gerçekleştirmiştir. Öğrenci, öğretmen, personel, yönetici ve velilerden oluşan paydaşlarımıza, Müdürlüğümüzün faaliyetlerini kapsayan konularda “kapalı uçlu, çoktan seçmeli, birden çok seçenekli, yönlendirici” türde “ İç Paydaş Anketi” düzenlendi. Anket soruları okulumuzun “Anket Değerlendirme Kurulu” tarafından onaylandıktan sonra uygulanmıştır. Anket sonuçları nicel olarak değerlendirilmiştir. Yüz yüze mülakatlardan elde edilen sonuçlar nitel olarak değerlendirilmiştir. Paydaşlarımızın tamamının görüşlerinin alınması ve değerlendirilmesi çalışmaları Stratejik Plan Hazırlama Ekip Koordinatörü ve ekip içerisinde görevlendirilen üyelerin de katılımıyla yapılan toplantılarla değerlendirilip 2024/2028 Stratejik Planımıza aktarılmıştır.

#### **Paydaş analizi çalışmaları sırasıyla;**

1. Paydaşların tespiti
2. Paydaşların sınıflandırılması
3. Paydaşların öncelik durumu
4. Görüş ve önerilerinin alınması ve değerlendirilmesi şeklinde yapılmıştır.

Şehit Cengiz Polat AİHL olarak kurumumuzun faaliyet alanları dikkate alınmış ve kurumumuzun faaliyetlerinden yararlanan, faaliyetlerden doğrudan ya da dolaylı olarak olumlu ya da olumsuz bir şekilde etkilenen veya kurumumuzun faaliyetlerini etkileyen paydaşların (kişi, grup veya kurumların) tespiti için bir dizi toplantı düzenlenmiştir. Bu toplantılarda Stratejik Plan Hazırlama Ekibi “beyin fırtınası, tartışma, örnek” olay yöntemlerini kullanarak öncelikle paydaşları, ardından bu paydaşların türünü (iç paydaş/dış paydaş) belirlemiştir. Belirlenen paydaşların tümü ile etkili bir iletişim kurulması imkansız olduğundan paydaşlar, Kurumun faaliyetlerini etkileme derecesi ile Kurumun faaliyetlerinden etkilenme derecesine göre “paydaş etki/önem matrisi” aracılığıyla önceliklendirilmiştir. Paydaşlarla ilgili yapılan tüm gruplandırmalara paydaş listesinde yer verilmiştir. Paydaş görüşlerinin alınması bir program dahilinde anketler aracılığıyla gerçekleştirilmiş, alınan sonuçlar “Paydaş Beklenti Analizi” ile değerlendirilmiş, değerlendirme sonuçları SWOT, sorun alanları ve geleceğe yönelim bölümlerine yansıtılmıştır.

Yapılan paydaş beklenti anketleri sonuçlarına göre;

#### **Veli Memnuniyet Anketi Sonuçlarının Değerlendirilmesinde;**

İhtiyaç halinde okul hizmetlerine rahatlıkla ulaşabildikleri, okul duyurularını zamanında öğrenebildikleri, veli toplantılarının amacına uygun olarak yapıldığı, veli olarak ihtiyaç duyduklarında rehberlik servisinden yararlanabildikleri, okula iletilen dilek, istek ve şikâyetlerin dikkate alındığı, öğrenci ve velileri ilgilendiren konularda velilerinde görüşlerinin dikkate alındığı, öğrencilerin her türlü okul verilerine rahatlıkla ulaşılabilirdiği, okul yönetimi ve personeline güvenilirliğinin yüksek olduğu, yangın ve doğal afetlere karşı gerekli güvenlik önlemlerinin alındığı, aynı güvenlik önlemlerinin okul dışından gelen yabancı kişilere karşı da alındığı, servislerin ve okul yolunun güvenli olduğu, okulun her zaman temiz ve bakımlı olduğu sonuçlarına varılmıştır.

#### **Öğretmen Memnuniyet Anketi Değerlendirilmesinde;**

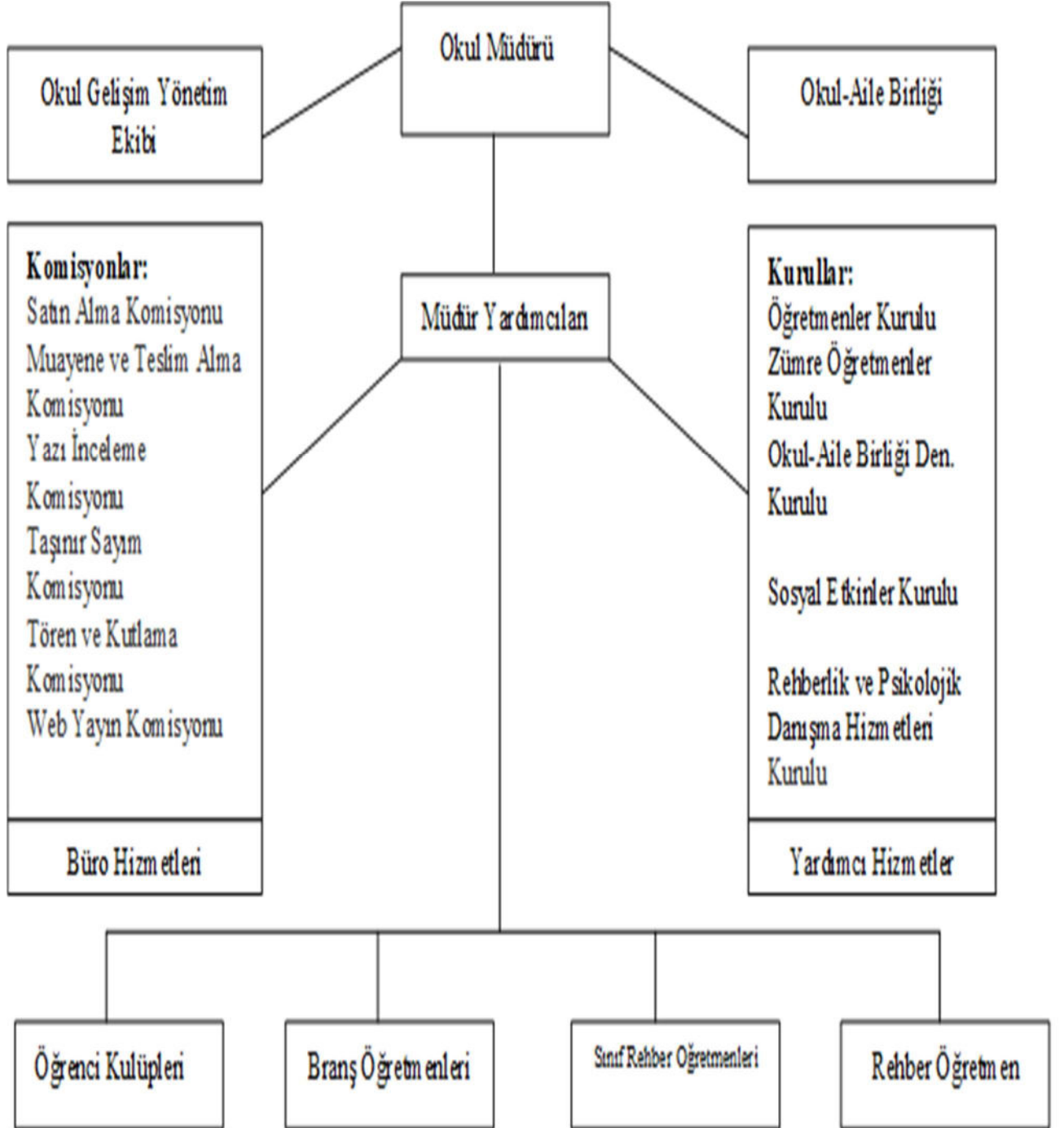
Çalıştığı okulda kendini geliştirme fırsatı bulduğu, üstleri ve öğretmenler arasında sağlıklı iletişim kurabildikleri, okul yönetiminden genel olarak memnun olduğu, yapılan işlerde kendi düzeyinde yeterli yetkiye sahip oldukları, öğretmene yönelik hizmetlerde fırsat eşitliği sağlandığı, okulda öğretmenin yaptığı işlerle ilgili karar alınırken görüşlerinin dikkate alındığı, yapılan işlerle ilgili dilek, istek ve şikâyetlerin dikkate alındığı, okulda yapılan olumlu işlerin takdir edildiği, her türlü ödüllendirme ve terfilerde bireysel performans değerlendirme sonuçlarının esas alındığı, okulun değerlerini bilip paylaştığı, okulun temel politikasını ve önemli stratejilerini, misyonunu, vizyonunu bilip paylaştığı, öğretmenlere yönelik hizmet içi faaliyetlerin düzenli olarak yapıldığı ve katılımın büyük ölçüde sağlandığı, öğretmenlere yönelik sosyal tesis ve hizmetlerin yeterli olduğu, sağlık hizmetlerine yönelik yapılan (sevk, rapor, izin vb.)iş ve işlemlerde gerekli özenin gösterildiği, güvenlik hizmetlerinin iyi olduğu, öğretmene sağlanan çalışma ortamının yeterli olduğu, çağın gerektirdiği değişim ve gelişmeleri takip eden ve bunları okula taşıyabilen bir kurum olduğu, çevreye duyarlı bir kurum olduğu, okulun yerel ve genel toplum üzerinde olumlu etkiler bırakan çalışmalar yaptığı, okulun fiziki yapısının yeterli olduğu sonucuna varılmıştır.

#### **Öğrenci Memnuniyet Anketi Sonuçlarının Değerlendirilmesinde;**

Okul idaresi ve öğretmenlerine rahatlıkla iletişim kurabildikleri, rehberlik servisinden yeterince yararlanabildikleri, okul idaresi ve öğretmenlerin öğrencilerin ilettiği sorunlara karşı çözüm yolları bulmaya gayret ettiği, kendileri ile ilgili konularda görüşlerinin alındığı, öneri ve isteklerinin dikkate alındığı, okul yönetimi ve öğretmenlere karşı güven duydukları, okulda edinilen bilgilerin günlük hayatta ve gelecekte kullanabilecekleri bilgiler olduğu, ders işleme süresinin yeterli, derslerin farklı yöntemler kullanılarak zevkli ve içeriğin ilgi çekici, öğrenci hazırbulunuşluk düzeyleri dikkate alınarak planlanıp işlendiği, öğrenme başarma fırsatı tanındığı, sınıf içinde öğretmenlerine rahatlıkla soru sorabildikleri, okula ulaşımın kolay olduğu, okulun her anlamda güvenlik önlemlerini aldığı sonuçlarına varılmıştır.

## 2.7. 1. Okul/Kurum İçi Analiz

Kurum Teşkilat Şeması aşağıdaki şekildedir.



**Tablo 7.Okul/Kurum İçi Analiz İçerik Tablosu**

Okul/Kurum İçi	Analiz İçerik Tablosu
Öğrenci sayıları	Okulumuzda lise kademesinde hazırlık Sınıflarda 19 kız, 52 erkek öğrenci, 9. Sınıflarda 18 kız 46 erkek öğrenci, olmak üzere toplam 135 öğrenci eğitim almaktadır. Ortaokul kademesinde ise 5. Sınıflarda 98 kız, 96 erkek öğrenci, 6. Sınıflarda 98 kız, 90 erkek öğrenci, 7. Sınıflarda 84 kız,73 erkek öğrenci 8. Sınıflarda 50 kız, 52 erkek öğrenci olmak üzere toplam 641 öğrenci eğitim almaktadır. Lise de 1, ortaokulda 7 ZEP'li öğrenci bulunmaktadır. Yabancı uyruklu 2 öğrenci bulunmaktadır. Okulumuz da kaynaştırma öğrencisi olarak Lise de 1, ortaokulda 7 öğrencimiz de bulunmaktadır.
Akademik başarı verileri	Okulumuzun son 3 yıl içinde elde ettiği LGS ortalamaları ve sınavla öğrenci alan okullara yerleşen öğrenci sayıları aşağıdaki şekildedir. 2021 LGS: 359 puan – 70 öğrenci 2022 LGS: 365 puan – 65 öğrenci 2023 LGS: 374 puan – 56 öğrenci Son 2 yılın LGS taban puanları şu şekildedir. 2022 LGS: 344,855 (%22,87) 2023 LGS: 394,833 (%16,26) Ayrıca sınıf tekrarına kalan öğrencimiz 3 yılda da bulunmamakta olup doğrudan sınıf geçme oranımız %100 dür.
Sosyal-kültürel-bilimsel ve sportif başarı verileri	Okulumuzda faaliyet gösteren bir spor kulübü bulunmaktadır. Kulübümüzde basketbol branşı bünyesinde u12, u14, u16, u18 takımlarımız mevcuttur. Okul sporları kapsamında basketbol, masa tenisi, hentbol, satranç takımlarımız vardır. Masa tenisi, basketbol, satranç, hentbol, güreş, judo, karate branşlarında lisanslı bireysel sporcularımız bulunmaktadır. 40 öğrencimizin sporcu lisansı bulunmaktadır. Bu öğrencilerimiz ilçe, il, bölge ve Türkiye çapında düzenlenen turnuvalarda çeşitli dereceler elde etmektedirler.
Öğrenme stilleri envanteri	Okul rehberlik servisi tarafından uygulanmaktadır. Elde edilen veriler öğrenci, Veli ve öğretmenlerle paylaşılarak öğrenciye yönelik tedbirler alınmaktadır.
Devam-devamsızlık verileri	Öğrencilerimizin devamsızlık ortalaması 6,37 gündür. Okulumuzda devamsızlıktan sınıf tekrarına kalan öğrenci bulunmamaktadır. Bu yıl sürekli devamsızlık yapan 1 öğrencimiz vardır. Yapılan devamsızlıkların nedenleri arasında ise sağlık problemleri ve öğrenci evinin okula olan uzaklığından kaynaklı gecikmelerdir.
Okul disiplini etkileyen faktörler anketi	Okul rehberlik servisi tarafından uygulanmaktadır.
İnsan kaynakları verileri	3 idareci, 17 Yüksek Lisans, 39 Lisans mezunu olmak üzere toplam 59 kadrolu öğretmenimiz vardır. Kadrolu destek personeli görev bulunmamaktadır.
Öğretmenlerin hizmet içi eğitime katılma oranları	Mebbis kayıtları incelendiğinde son 3 yıl içerisinde tüm öğretmenlerimizin hizmet içi eğitimlere katıldığı tespit edilmiştir.
Öğrenme ortamı verileri	Okulumuz 80409 metrekairelik bir alana kurulu olup 4000 metrekaire bahçe alanı ve 28000 kapalı alana sahiptir. Kampüs bir okul olan okulumuzda3 Bloktan oluşan okulumuzda 2 ortaokul, 3 lise ve 1 anaokulu bulunmaktadır. Okulumuz 64 adet derslik kapasiteli olmak üzere 2 adet kapalı spor salonu 1 adet konferans salonu, 1 er adet fen bilimleri, BT laboratuvarı ile görsel sanatlar, bulunmaktadır.
Okul/kurum ortamını değerlendirme anketi	Okul rehberlik servisi tarafından uygulanmaktadır.

## 2.7.2. İnsan Kaynakları

Kurumumuzda toplam 76 kişilik norm kadro bulunmakta olup 59 kadrolu 15 görevlendirme 2 ücretli çalışanla toplam personel sayımız 76 dır. Bu nedenle ihtiyaç duyduğumuz branş ve ihtiyaç sayımız yoktur. Kurumumuza personel ataması Milli Eğitim Bakanlığına bağlı özel program ve proje uygulayan eğitim kurumlarına öğretmen atama ve yönetici görevlendirme yönetmeliği çerçevesinde yapılmaktadır. İŞKUR üzerinden 5 kişi geçici personel olarak çalışmakta olup Kadrolu olmadan çalıştırılan 2 sözleşmeli personelimiz bulunmaktadır. Son iki yıl içerisinde kurumumuzdan toplam 4 personel ayrılmış olup yerine 4 personel göreve başlamıştır. Görevden ayrılan personeller çeşitli sebeplerden dolayı görevinden ayrılmıştır. Okulda personelin çalışma yılı ortalama 4 ile 8 yıl arasındadır. Personelimiz bir eğitim öğretim yılı içerisinde ortalama 63 saat hizmet içi eğitim almaktadır. 2023 yılında 3 personelimiz başarı belgesi almıştır. Ayrıca Kurumumuzda ceza alan personelimiz de yoktur.

**Tablo 8. Çalışanların Görev Dağılımı**

<b>Çalışanın Unvanı</b>	<b>Görevleri</b>
Okul /Kurum Müdürü	- Müdür, millî eğitimin temel ilkelerine bağlı kalarak, millî eğitimin genel amaçları ile kurumun amaçlarını gerçekleştirmek üzere tüm kaynakların etkili ve verimli kullanımından, ekip ruhu anlayışı ile yönetiminden ve temsilinden birinci derecede sorumlu eğitim -öğretim lideridir. Müdür; kurumu, bünyesindeki kurul, komisyon ve ekiplerle iş birliği içinde yönetir. Müdür, görevinde sevgi ve saygıya dayalı, uyumlu, güven verici, örnek tutum ve davranış içinde bulunur, mevzuatın kendisine verdiği yetkileri kullanır
Müdür Baş Yardımcısı	-Müdür Başyardımcısı, yönetimde müdürün en yakın yardımcısıdır. Okul yönetim, eğitim-öğretim işlerinin yürütülmesi ve kontrolünde başrol oynar. Personel özlük işlerinin takibini yaparak gerekli iş ve işlemleri zamanında yerine getirir.
Müdür Yardımcısı	- Müdür yardımcısı, yönetimde müdür ve müdür başyardımcısının en yakın yardımcısıdır. Yönetim, eğitim-öğretim ve üretim işlerinin amaçlarına uygun olarak yürütülmesinden sorumludur. Ayrıca, görev tanımında belirtilen diğer görevler ile müdür tarafından verilen görevleri de yapar.
Öğretmenler	- Eğitim-öğretimin temel unsuru olan öğretmen, toplumsal kalkınmada bireyin gelişmesine katkı sağlamak üzere çalışmalarını yürütür. Sınıf düzeninden ve yönetiminden sorumlu olan öğretmen, eğitim-öğretimin gerektirdiği fiziksel ve psikolojik ortamı sağlar. Öğrencilere sevgi ve şefkatle yaklaşır. Kişisel sorunlarını sınıfa yansıtılmama özen gösterir. İzleyeceği programı, yöntem ve teknikleri öğrenciye açıklar. Öğrencilerin araştırarak, yaparak ve yaşayarak öğrenmelerini sağlayacak çağdaş eğitim-öğretim teknikleriyle teknolojik kaynakları kullanır. Öğretmenler görevlerini, Türk Millî Eğitiminin genel amaçlarına ve temel ilkelerine uygun olarak ilgili mevzuat hükümleri doğrultusunda yapmakla yükümlüdür. Öğretmenler, kurumun her tür ve seviyedeki eğitim-öğretim ve üretim çalışmalarında görevli olup bu görevlerin yerine getirilmesinden sorumludurlar. Madde 265-Öğretmenler, nöbet çizelgesine göre nöbet tutarlar.
Rehber Öğretmen	- Eğitsel, meslekî ve bireysel rehberlik çalışmaları için öğrenci/kursiyerlere yönelik olarak bireyi tanıma etkinliklerini yürütmek üzere görevlendirilen rehber öğretmenler, "Millî Eğitim Bakanlığı Rehberlik ve Psikolojik Danışma Hizmetleri Yönetmeliği "ne göre görev yaparlar. Rehber öğretmenler meslekî rehberlik ile ilgili çalışmalarını koordinatör müdür yardımcısı ve meslekî rehberlik şefi ile işbirliği içinde yürütür
Yönetim İşleri ve Büro Memuru	- Memur, daktilograf, veri hazırlama ve kontrol işletmeni olarak görev yapar
Yardımcı Hizmetler Personeli	a)Bina, atölye ve tesisler ile eşyasının temizliğini yapar b)Isıtma, sıhhi ve elektrik tesisatındaki aksaklıkları yönetime bildirir c)Kuruma gelen çeşitli malzeme, araç-gereci gerekli yerlere taşır ve yerleştirir. d)Gerektiğinde bina ve tesislerin boya, badana ve benzeri işlerini yapar. e)Posta ve evrak dağıtım görevini yürütür. f)Mutfak işlerinde ilgililere yardımcı olur. g)Çalışma saatleri dışında ve tatillerde verilecek nöbet görevini yerine getirir. h)Kurumun çevresinin temizlik, bakım ve diğer hizmetlerini yapar. ı) Bahçıvan olarak görevlendirilmesi durumunda, bahçıvanın yapacağı işleri yürütür.

**Tablo 9. İdari Personelin Hizmet Süresine İlişkin Bilgiler**

Hizmet Süreleri	2024 Yıl İtibarıyla	
	Kişi Sayısı	%
1-4 Yıl	0	0
5-6 Yıl	0	0
7-10 Yıl	0	0
10.....Üzeri	4	100

**Tablo 10. Okul/Kurumda Oluşan Yönetici Sirkülasyonu Oranı**

	Yıl İçerisinde Okul/Kurumdan Ayrılan Yönetici Sayısı			Yıl İçerisinde Okul/Kurumda Göreve Başlayan Yönetici Sayısı		
	2021	2022	2023	2021	2022	2023
<b>TOPLAM</b>	1	0	0	1	1	0

**Tablo 11. İdari Personelin Katıldığı Hizmet İçi Programları**

Görevi	Konulara göre katılım sağlanan hizmet içi eğitim sayısı		
	Yönetimle ilgili	Kişisel Gelişim	Mesleki Gelişim
Müdür	2	1	1
Müdür Baş Yardımcıları			
Müdür Yardımcıları	2	3	3

**Tablo 12. Öğretmenlerin Hizmet Süreleri (Yıl İtibarıyla)**

Hizmet Süreleri	Kadın	Erkek	Toplam
1-3 Yıl	1	0	1
4-6 Yıl	0	0	0
7-10 Yıl	14	2	16
11-15 Yıl	12	4	16
16-20	10	4	14
20 ve üzeri	6	6	12

**Tablo 13. Kurumda Gerçekleşen Öğretmen Sirkülasyonunun Oranı**

	Yıl İçerisinde Kurumdan Ayrılan Öğretmen Sayısı			Yıl İçerisinde Kurumda Göreve Başlayan Öğretmen Sayısı		
	2021	2022	2023	2021	2022	2023
TOPLAM	1	4	1	3	11	0

**Tablo 14. Öğretmenlerin Katıldığı Hizmet İçi Eğitim Programları**

Konulara göre katılım sağlanan hizmet içi eğitim sayısı						
Görevi	Yönetimle ilgili		Kişisel Gelişim		Mesleki Gelişim	
	Kadın	Erkek	Kadın	Erkek	Kadın	Erkek
Katılan Öğretmen Sayısı	1	3	44	9	3	1
Katılmayan Öğretmen Sayısı	45	10	5	4	46	9

**Tablo 15. Kurumdaki Mevcut Hizmetli/ Memur Sayısı**

	Görevi	Erkek	Kadın	Eğitim Durumu				Toplam
				İlköğretim	Ortaöğretim	Ön Lisans	Lisans	
1	Memur	1	0			1		1
2	Hizmetli	1	4		5			5

**Tablo 16. Okul/kurum Rehberlik Hizmetleri**

Mevcut Kapasite				Mevcut Kapasite Kullanımı ve Performans					
Psikolojik Danışman Norm Sayısı	Görev Yapan Psikolojik Danışman Sayısı	İhtiyaç Duyulan Psikolojik Danışman Sayısı	Görüşme Odası Sayısı	Danışmanlık Hizmeti Alan			Rehberlik Hizmetleri İle İlgili Düzenlenen Eğitim/Paylaşım Toplantısı vb. Faaliyet Sayısı		
				Öğrenci Sayısı	Öğretmen Sayısı	Veli Sayısı	Öğretmenlere Yönelik	Öğrencilere Yönelik	Vellilere Yönelik
2	2	0	2	776	59	500	10	43	15



### 2.7.3.Teknolojik Düzey

**Tablo 17. Teknolojik Araç-Gereç Durumu**

Araç-Gereçler	2021	2022	2023	İhtiyaç
Hoparlör	6	6	6	0
Lazer Yazıcı	9	9	9	0
Mikrofon	2	2	3	0
Web Cam	15	15	15	0
Bilgisayar	30	30	30	0
Fotokopi Makinesi	1	1	1	0
Etkileşimli Tahta	30	30	53	0

**Tablo 18. Fiziki Mekân Durumu**

Fiziki Mekân	Var	Yok	Adedi	İhtiyaç	Açıklama
Öğretmen Çalışma Odası	x		3	0	
Ekipman Odası	X		1	0	
Kütüphane	X		1	0	
Rehberlik Servisi	X		2	0	
Resim Odası	X		1	0	
Müzik Odası	X		1	0	
Çok Amaçlı Salon	x		2	0	
Spor Salonu	x		2	0	

## 2.7.4. Mali Kaynaklar

Okulumuzun mali kaynakları genel bütçeden okulumuza gönderilen ödenekler ve Okul aile birliği gelirlerinden oluşmaktadır. Kantin kira bedeli okul aile birliği hesapları içerisinde yer almaktadır.

**Tablo 19. Kaynak Tablosu**

Kaynaklar	2024	2025	2026	2027	2028
Genel Bütçe	464164,94 TL	603414,43 TL	784438,75 TL	1019770,38 TL	1325701,49 TL
Okul Aile Birliği	119180,00TL	154934,00TL	201414,20 TL	261838,46 TL	340890,00 TL
Özel İdare					
Kira Gelirleri					
Döner Sermaye					
Dış Kaynak/Projeler					
Diğer					
TOPLAM	583344,94 TL	758348,43 TL	985852,95 TL	1281608,84TL	1666591,49 TL

**Tablo 20. Harcama Kalemler**

Harcama Kalemi	Çeşitleri
Onarım	Okul/kurum binası ve tesisatlarıyla ilgili her türlü küçük onarım; makine, bilgisayar, yazıcı vb. bakım giderleri
Sosyal-sportif faaliyetler	Etkinlikler ile ilgili giderler
Temizlik	Temizlik malzemeleri alımı
İletişim	Telefon, faks, internet, posta, mesaj giderleri
Kırtasiye	Her türlü kırtasiye ve sarf malzemesi giderleri

**Tablo 21. Gelir-Gider Tablosu**

YILLAR	2021		2022		2023	
	GELİR	GİDER	GELİR	GİDER	GELİR	GİDER
Temizlik	114919,68 TL	8353 TL	109587,12 TL	37095,30 TL	300105,00 TL	88014,00TL
Küçük Onarım		44132TL		185853,46 TL		161709,30 TL
Bilgisayar Harcamaları		33040 TL		436426,54 TL		1514000,00 TL
Büro Makinaları Harcamaları		0TL		- 0 TL		0TL
Telefon		2347,75 TL		1187,25 TL		8557,33TL
Sosyal Faaliyetler		0 TL		0 TL		0 TL
Kırtasiye		6326TL		38492,40 TL		56874,53 TL
GENEL		94198TL		699054,95 TL		1829155,16 TL
Faturalar		1065954,44 TL		2073996,19 TL		2671455,38 TL

### 2.7.5. İstatistik Veriler

• Okulumuzda 641 ortaokul 135 lisede olmak üzere toplam 776 öğrenci eğitim görmektedir. Ortaokulda mevcudu en kalabalık sınıf 25, mevcudu en az sınıf 13 kişi olup ortaokul ortalaması 22 kişidir. Lisede mevcudu en kalabalık sınıf 22, mevcudu en az sınıf 10 kişi olup lise ortalaması 15 kişidir. Okulumuzda özel eğitim gereksinimi olan 16 öğrenci bulunmaktadır. Bu öğrencilerde sekizi Bilsem öğrencisi olup zenginleştirilmiş eğitim programı uygulanmaktadır.

• Okulumuzda Destekleme ve Yetiştirme Kursları kapsamında Türkçe, Matematik, Fen Bilimleri, T.C. İnkılap Tarihi ve Atatürkçülük, Din Kültürü ve Ahlak Bilgisi, İngilizce, kursları açılmakta olup son 3 yılın istatistikleri aşağıdaki şekildedir.

SIRA NO	DÖNEMİ	KURS SAYISI	ÖĞRENCİ SAYISI	ÖĞRETMEN SAYISI
1	2021-2022 EĞİTİM DÖNEMİ	15	103	12
2	2022 YAZ KURSU	0	0	16
3	2022 YAZ OKULU	0	0	7
4	2022-2023 EĞİTİM DÖNEMİ	24	515	24
5	2023 YAZ KURSU	0	0	20
6	2023-2024 EĞİTİM DÖNEMİ	1	18	5

Destekleme ve Yetiştirme Kursları öğrencilerimizin LGS hazırlık süreçlerinde akademik gelişimlerine olumlu katkı sağlamaktadır.

• Okulumuzun son 3 yıl içinde elde ettiği LGS ortalamaları ve sınavla öğrenci alan okullara yerleşen öğrenci sayıları aşağıdaki şekildedir.

2021 LGS: 359 puan – 70 öğrenci

2022 LGS: 365 puan – 65 öğrenci

2023 LGS: 374 puan – 56 öğrenci

Okulumuz lise kısmı hazırlıklı + 4 yıl olup Almanca ve İngilizce hazırlık olarak LGS sınavında iki farklı puan türünde öğrenci almaktadır.

Son 2 yılın LGS taban puanları şu şekildedir.

2022 LGS: Almanca 344.855 (%22,87) İngilizce 377,7871 (%14,23)

2023 LGS: Almanca 394,833 (%16,26) İngilizce 421,098 (%11,46)

Okulumuzda yönetmelikte yer alan belirli gün ve haftalar ile Milli Bayramlar ve özel günlerde çeşitli etkinlikler düzenlenmektedir.

Bunlara ek olarak okulumuza adı verilen Şehit Cengiz Polat'ın doğum gününde kabir ziyareti ve anma programı düzenlenmektedir.

Her yıl bahar aylarında kermes düzenlenmekte olup geliri doğrudan ya da sivil toplum kuruluşları aracılığıyla ihtiyaç sahiplerine ulaştırılmaktadır.

Yapılan faaliyetlere okulda görevli tüm öğretmenler ve öğrenciler ile gönüllü veliler katılım sağlamaktadır.

- Eğitim öğretim yılı boyunca yıllık ders planlarında yer alan ders dışı eğitim faaliyetleri kapsamında çeşitli il içi geziler düzenlenmektedir. Düzenlenen geziler tüm öğrencileri kapsayacak şekilde planlanmaktadır. Okulda görevli tüm öğretmenler bu etkinliklerde görev almaktadır. Ayrıca Konya, Nevşehir, gibi illerimize iller arası geziler düzenlenmekte, bu gezilere yıl içerisinde çeşitli alanlarda başarı kazanmış, örnek davranış sergilemiş öğrenciler ödül amaçlı katılmaktadır.

- TÜBİTAK tarafından düzenlenen 2204 A Lise Öğrencileri ve 2204 B Ortaokul Öğrencileri araştırma projeleri yarışmalarına her yıl en az 8 adet proje ile katılım sağlanmakta, bu yarışmalardan bölge ve Türkiye final sergilerinde dereceler elde edilmektedir.

- MEB Ölçme ve Değerlendirme Hizmetleri Genel Müdürlüğü tarafından görevlendirilen ve bakanlığımıza soru hazırlayan öğretmenlerimiz bulunmaktadır.

- Okulumuzda faaliyet gösteren bir spor kulübü bünyesinde, okul sporları kapsamında basketbol ve masa tenisi hentbol, satranç takımları bulunmakta, Masa tenisi, basketbol, satranç, hentbol, güreş, judo, karate branşlarında lisanslı bireysel sporcularımız bulunmaktadır. 40 öğrencimizin sporcu lisansı bulunmaktadır. Bu öğrencilerimiz ilçe, il, bölge ve Türkiye çapında düzenlenen turnuvalarda çeşitli dereceler elde etmektedirler.

- Öğrencilerimizin devamsızlık ortalaması 6,47 gündür. Okulumuzda devamsızlıktan sınıf tekrarına kalan öğrenci bulunmamaktadır. Bu yıl sürekli devamsızlık yapan 1 öğrencimiz vardır.

- Okulumuzda yönetmelik gereği çeşitli sosyal kulüpler kurulmakta olup tüm öğrenciler kulüp faaliyetlerine katılım sağlamaktadır. Kulüpler faaliyet alanları ile ilgili olarak sportif turnuvalar, okuma grupları, münazara turnuvaları ve geziler gibi etkinlikler düzenlenmektedir.

- 2023 yılı verileri incelendiğinde personelimizin toplamda 66 kez sağlık raporu aldıkları görülmüş olup toplam raporlu gün sayısı 311 gündür. Bu sürenin 120 günü 2 farklı personelin 90'ar ve 30'ar günlük heyet raporları oluşturmaktadır. Aynı yıl içinde 12 kez sevk, olmak üzere izin kullanıldığı tespit edilmiştir.

• Okul rehberlik servisi tarafından öğrencilerimize, öğretmenlerimize ve velilerimize yönelik olarak rehberlik ve danışmanlık faaliyetleri yürütülmektedir. Bu kapsamda rehberlik servisi tarafından öğrencilere yönelik olarak 45, öğretmenlere yönelik olarak 12, velilere yönelik olarak 18 etkinlik düzenlenmiştir. Bu etkinliklerden 776 öğrenci, 72 öğretmen ve 553 veli yararlanmıştır.

• Okulumuzda engelli öğrenci bulunmamakta olup engelli bireylere yönelik olarak rampa ve asansör bulunmaktadır. İşitme ve görme engelli bireylerin yaşamını kolaylaştıracak tedbirlerde eksiklikler tespit edilmiştir.

• Okulumuz dış çevre tarafından düzenlenen faaliyet, yarışma ve projelere aktif olarak katılım sağlamaktadır.

TÜBİTAK 4006 Bilim Fuarları her yıl okulumuzda düzenlenmektedir. TÜBİTAK 2204 A ve 2204 B Araştırma Projeleri yarışmalarına her yıl en az 8 proje ile katılım sağlanmakta, bu yarışmalardan bölge ve Türkiye dereceleri elde edilmektedir.

TEKNOFEST yarışmalarına 2023 yılında 17 takım başvurusu yapılmıştır.

AB Erasmus projeleri takip edilmekte olup öğretmen ve öğrenci hareketliliği aktif olarak yürütülen 1 projemiz bulunmaktadır.

Okulumuz E Twinning Ulusal ve Avrupa Kalite etiketlerine sahip olup Twinning Okulu statüsündedir.

• Okulumuz Yenimahalle ilçesi sınırlarında olup açık adresi varlık Mahallesi Eşref Bitlis Caddesi no:10 Yenimahalle / ANKARA şeklindedir. Okulumuza Akköprü metro istasyonundan 430 numaralı otobüslerle ve Ulus-Yenimahalle ve Keçiören-Ostim güzergahındaki dolmuşlarla ulaşım sağlanabilmektedir.

• Sınıflarımız 24 kişilik sınıflar şeklinde tasarlanmış olup, 2 adet spor salonu, yemekhane, kantin, 2 adet konferans salonu, Fen Bilimleri, laboratuvarları, BT sınıfı, Kütüphane ve okuma salonu, Görsel sanatlar atölyesi bulunmakta olup bu alanlar ders içi ve ders dışı etkinliklerde aktif olarak kullanılmaktadır.

• Okul kantini kira usulü ile işletilmekte olup aylık 21509,39₺ kira getirisi bulunmaktadır. Öğrencilerin ihtiyaçlarını karşılayacak kapasitededir.

Yemekhane bölümünde öğrenciler için öğle yemeği hizmeti verilmektedir. Yemekhane öğrencilerimizin ihtiyaçlarını karşılayacak kapasitededir.

• Okulumuzda doğalgaz ile çalışan kalorifer sistemi kurulu olup ısınma sorunu yaşanmamaktadır.

• Okulumuzda yangın alarm sistemi kurulu olup, bu sistemin, yangın söndürme tertibatının ve yangın tüplerinin gerekli kontrol ve bakımları düzenli olarak yapılmaktadır. Elektrik tertibatı ile kazan ve baca sistemi düzenli olarak kontrol edilmekte ve bakımları yapılmaktadır. Yıl içerisinde düzenli olarak yangın ve deprem tahliye tatbikatları yapılmaktadır.

• Okulumuzda 2023 yılından itibaren etkileşimli tahta kullanılmaya başlanmış olup 53 adet etkileşimli tahta aktif olarak kullanılmaktadır. Fen Bilimleri Laboratuvar malzemeleri, lise ve ortaokul için harita setleri temin edilmiştir.

• Okulumuz yaptığı çalışmalarla ilçe ve il bazında öne çıkan bir okul olma yolundadır.

• Okul içi ve okul dışı faaliyetleri yürütürken üniversiteler ve İçişleri Bakanlığı tarafından onaylanmış Sivil Toplum Kuruluşları ile aktif işbirliği yapılmaktadır. Ankara Üniversitesi, Ankara Sosyal Bilimler Üniversitesi ve Ankara Yıldırım Beyazıt Üniversitesi işbirliği yaptığımız üniversiteler arasındadır. TEMA, Deniz Feneri ve İHH gibi sivil toplum kuruluşları ile ortak faaliyetler yürütülmektedir. Diyanet İşleri Başkanlığı ile Gençlik ve Spor Bakanlığı ile ortak projeler

yürütülmekte olup ilgili kurumların insan kaynakları ve fiziki mekânlarından yararlanılmaktadır.

- Okulumuzun gönül coğrafyamıza yönelik faaliyetleri kapsamında Kudüs, Gazze, Doğu Türkistan ve Idlib gibi dezavantajlı durumdaki kardeşlerimize sağladığı destekler dikkat çekmektedir.

## 2.8. Çevre Analizi (PESTLE)

Çevre analizinde; okulumuzu etkileyebilecek dışsal değişimler ve eğilimler değerlendirilmiştir. PEST Analizi faktörlerin incelenerek önemli ve hemen harekete geçilmesi gerekenleri tespit etmek ve bu faktörlerin, olumlu veya olumsuz kimleri etkilediğini ortaya çıkarmak için yapılan analizdir. Okulumuzda PEST Analizi, politik(siyasi), ekonomik, sosyal ve teknolojik faktörlerin incelenerek önemli ve hemen harekete geçirilmesi gerekenleri tespit etmek ve bu faktörlerin olumlu (fırsat) veya olumsuz (tehdit) etkilerini ortaya çıkarmak için yapılan bir analizdir. Politik, ekonomik, sosyal ve teknolojik değişimlerin sakıncalı(tehdit) taraflarından korunmak, avantajlı(fırsat) taraflarından yararlanmaya çalışmaktır. Okulumuz politik, ekonomik, sosyal ve teknolojik alanlardaki çevre değişkenlerini değerlendirmiş, bu değişkenlerin okulun gelişimine nasıl katkı sağlayacağını ya da okul gelişimini nasıl engelleyeceğini belirlenmiştir. Bu değişkenlerden okulumuzun gelişimine katkı sağlayacak olanlar bir fırsat olarak değerlendirilmiştir. Bunun yanı sıra okul gelişimini engelleyebilecek olan değişkenler ise tehdit olarak alınmış ve planlama yapılırken bu tehditler göz önünde bulundurulmuştur. Sosyal faktörler çevrenin sosyokültürel değerleri ve tutumları ile ilgilidir.

Bu değer ve tutumlar okulumuzun çalışanları ve hizmet sunduğu kesimler açısından önemlidir. Çünkü bu konular örgütün stratejik hedeflerini, amaçlarını etkileyebilir, kurum açısından bir fırsat ya da tehdit oluşturabilir. Sosyal açıdan çevre analizi yapılırken kurumun bulunduğu çevredeki yaşantı biçimi, halkın kültürel düzeyi, toplumsal gelenekler vb. konular dikkate alınmalı, bu konuların kurum açısından bir fırsat mı yoksa tehdit unsuru mu olduğu tespit edilmelidir. Teknolojik alandaki hızlı gelişmeler, telefon, radyo, televizyon ve internet gibi günümüz haberleşme araçları çevrede olup bitenlerden zamanında haberdar olma olanakları yanında, yazılı haberleşmenin ifade güçlüklerini ortadan kaldırmış, hatta birtakım olayları görerek anında izleyebilme olasılığını gerçekleştirmiş bulunmaktadır.

Herhangi bir haber, mesaj veya önemli bir olay, dünyanın herhangi bir yerine vakit geçirmeksizin çok çabuk ulaşmakta; dünyanın herhangi bir yerinden başka bir yere bilgi ve deneyim transferi gerçekleştirilebilmektedir. Bu durum bilimsel, teknik ve düşünsel alanlarda meydana gelen gelişmelerin iyi veya kötü sonuçlarıyla bütün dünyaya yayılmasını sağlamaktadır.

Böylece, dünyada kişiler arası ilişkilerde olduğu kadar, grup ve uluslararası ilişkilerde de sosyokültürel yönden hızlı değişimler meydana gelmektedir. Bilimsel, teknik ve düşünsel değişimler, eğitim ve öğretim alanındaki sistem ve yöntemleri de temelinden değişime zorlamaktadır.

Kurumumuz çevre analizi yapılırken, Türk eğitim sisteminin genel yapısı, Bakanlığımızın ve İl Milli Eğitim Müdürlüğümüzün; dünyada ve AB ülkelerinde genel durum ve eğilimler ve eğitimde yeni yaklaşımlara ait görüşleri ile pedagojik ve akademik gereklerin yanında ilgili tarafların görüşleri dikkate alınmıştır. Bu bölümde çevre analizi ve üst politika belgeleriyle uyumu ele alınmıştır.

Bu aşamada bölgemizdeki politik, ekonomik, sosyal-kültürel ve teknolojik faktörler analiz edilmiştir.

**Tablo 22. PESTLE Analiz Tablosu**

<b>Politik-Yasal etkenler</b>	<b>Ekonomik etkenler</b>
<ul style="list-style-type: none"> <li>● İlgili Mevzuat</li> <li>● Kalkınma Planlar</li> <li>● MEB Strateji Belgesi</li> <li>● Milli Eğitim Şura Kararları</li> <li>● İş kanunları</li> <li>● Çevresel Düzenlemeler</li> <li>● Politik İstikrar</li> <li>● Kamu Mali Kontrol Yönetimi</li> <li>● Kamu ve özel kuruluşların Destekleri</li> <li>● Uluslar Arası İlişkiler</li> </ul>	<ul style="list-style-type: none"> <li>● Dünyadaki genel ekonomik durum</li> <li>● İş kapasitesi,</li> <li>● Okul/kurumun gelirini arttırıcı unsurlar,</li> <li>● Okul/kurumun giderlerini arttıran unsurlar,</li> <li>● Tasarruf sağlama imkânları,</li> <li>● İşsizlik durumu,</li> <li>● Mal-ürün ve hizmet satın alma imkânları,</li> <li>● Kullanılabilir bütçe</li> <li>● Enflasyon ve değişim oranları</li> <li>● Bölgesel Ekonomik Durum</li> </ul>
<b>Sosyokültürel etkenler</b>	<b>Teknolojik etkenler</b>
<ul style="list-style-type: none"> <li>● Kariyer beklentileri,</li> <li>● Ailelerin ve öğrencilerin bilinçlenmeleri,</li> <li>● Aile yapısındaki değişimler</li> <li>● Toplumdaki Etkili Değerler</li> <li>● Eğitimde Fırsat Eşitliği</li> <li>● Çevreye Duyarlılık</li> <li>● Tüketici Eğilimleri</li> <li>● Sağlık Bilinci</li> <li>● Hayat beklentilerindeki değişimler</li> <li>● Beslenme alışkanlıkları,</li> <li>● Değerler, mesleki etik kuralları vb.</li> </ul>	<ul style="list-style-type: none"> <li>● Okul/kurumun teknoloji kullanım durumu</li> <li>● e- Devlet uygulamaları,</li> <li>● Dijital Platformlar üzerinden uzaktan eğitim imkânları,</li> <li>● Okul/kurumun sahip olmadığı teknolojik araçlar</li> <li>● Alternatif ve yeni teknolojiler</li> <li>● Bilişim Teknolojileri</li> <li>● Bilgi Toplumu Stratejileri</li> <li>● Teknoloji Transferi</li> <li>● Teknoloji Gelişme Hızı</li> <li>● Enerji Kaynakları ve Kullanılabilirlik</li> <li>● Personelin ve öğrencilerin teknoloji kullanım kapasiteleri,</li> <li>● Personelin ve öğrencilerin sahip olduğu teknolojik araçlar,</li> <li>● Teknoloji alanındaki gelişmeler</li> <li>● Teknolojinin eğitimde kullanımı</li> </ul>
<b>Çevresel Etkenler</b>	
<ul style="list-style-type: none"> <li>● Hava ve su kirlenmesi,</li> <li>● Toprak yapısı,</li> <li>● Bitki örtüsü,</li> <li>● Doğal kaynakların korunması için yapılan çalışmalar,</li> <li>● Çevrede yoğunluk gösteren hastalıklar,</li> <li>● Doğal afetler (deprem kuşağında bulunma, Covid 19, kene vakaları vb.)</li> </ul>	

# GZFT Analizi

Tablo 23. GZFT Listesi

## İç Çevre

### GÜÇLÜ YÖNLER

- Deneyimli öğretmen kadrosu.
- İletişime açık, vizyon sahibi ve deneyimli bir yönetim kadrosuna sahip olması.
- Zümrelerin kendi içinde ve birbirleriyle uyumlu çalışması.
- Etkili rehberlik hizmetlerinin yapılması.
- Okul-veli iletişiminin hızlı ve etkili olması.
- Laboratuvar, derslik donanım ve malzemelerinin eksiksiz olması.
- Okulun fiziki donanımının yeterli olması.
- Ortaokul ve liseye sınav ile öğrenci alınması.
- Sınıf mevcutlarının yeterli düzeyde olması.
- Tüm çalışanlarıyla iyi bir ekip ruhuna sahip olması.
- İdareci ve öğretmenlerin yeniliğe açık olması.
- Kütüphanemizin zemin katta oluşu kullanışlı olması.
- Velilerin sosyokültürel durumlarının iyi olması ve okula olan ilgileri.
- Disiplin olaylarının az olması sebebiyle huzur ve güven ortamının oluşmuş olması.
- Okulumuzda yemekhanenin bulunması.
- Okulumuzda değerler eğitiminin düzenli bir şekilde yürütülmesi.
- Öğrencilerin kendilerine değer verildiğinin farkında olması.
- Öğrencilerin yabancı dil olarak İngilizce ağırlıklı eğitim alması.
- Okulda düzenlenen programların ve törenlerin özenli ve profesyonel bir şekilde hazırlanması sebebiyle öğrencilerin milli ve manevi değerlerinin güçlenmesi.

### ZAYIF YÖNLER

- Ölçme değerlendirme biriminin olmaması.
- Sınıflarda internet bağlantısının sağlıklı olmaması.
- Sınıflarda bulunan akıllı tahtaların verimli çalışmaması.
- Ortaokula nakil gelen öğrenciler için İngilizce seviye sınavı yapılmaması.
- Beden Eğitimi ve Spor saatlerinin az olması.
- Spor salonlarının öğrenciler tarafından verimli kullanılamaması.
- Lisede görsel sanatlar ve müzik dersinin olmaması.
- Ortaokul ve lisenin aynı bahçede yer alıyor olması.
- Lise kısmında kantin olmaması.
- Giriş ve çıkışlar çok olduğu için güvenlik probleminin olması.
- Temizlik personeli sayısının yetersiz olması her sene TYP den personel bulmak zorunda olunması.
- Okulun personel ve ziyaretçileri ayırt edecek bir sistemin olmaması.
- Lise binasının kapasitesinin lise bölümündeki öğrenci ve öğretmen nüfusuna yeterli gelmemesi
- Lise binasında sınıfların küçük olması sebebiyle çalışma alanının dar olması
- Okul binasının büyük olmasından dolayı kontrolün zor olması.
- Okulumuzun fen ve teknoloji projesi uygulaması sebebiyle mesleki derslere olan ilginin azalması.
- Din öğretimi konusunda alana çok müdahale olması ve öğrencilerin ikilemde kalması



Dış Çevre	
<b>FIRSATLAR</b> <ul style="list-style-type: none"> <li>• MEB 'İN 2023 vizyon planını açıklaması.</li> <li>• Yeni bir kurum kültürü oluşturmaya uygun ortam ve geçmişinin olması</li> <li>• Geniş bir paydaş kitlesinin varlığı.</li> <li>• Okulumuzda bulunan velilerin kariyerinden yararlanma olanağı.</li> <li>• Okulun merkezi bir aile mahallesinde yer alması.</li> <li>• Okulun çevrede iyi bir imaja sahip olması.</li> <li>• Okul yerleşkesinin büyük bir alanda yer alması.</li> <li>• Spor ve konferans salonlarına sahip olması.</li> <li>• Kendi tarihi tecrübemizi yeniden değerlendirip kendimize özgü ve çağdaş değerlere açık bir din öğretimi modeli geliştirme sürecinde uluslararası bilimsel çalışmaların verilerinden yararlanılması.</li> <li>• Okul bahçesinin geniş olması.</li> <li>• Okulda yapılan tüm tören ve programlarında okulun Konferans Salonunun kullanılması</li> </ul>	<b>TEHDİTLER</b> <ul style="list-style-type: none"> <li>• Okula ilk kayıt yaptıran öğrencileri uyum problemi yaşaması.</li> <li>• Nakil gelen öğrencilerin uyum sorunları.</li> <li>• Okulun çevresinde parkların çok olması ve uygunsuz davranışların çocuklar tarafında görülmesi.</li> <li>• Sosyal medyanın öğrenciler üzerindeki olumsuz etkileri.</li> <li>• Veliler tarafından öğrencilere arasındaki olaylara fazlaca müdahale edilmesi sonucu olayların büyümesi.</li> <li>• Teknoloji derslerinde öğrencilerin uygulama yapabilecekleri yeterli atölyenin olmaması.</li> <li>• Üniversite sınavı kaygısı taşıyan öğrencilerin meslek derslerine zaman ayırmak istememesi sebebiyle okulu tercih etmek istememeleri.</li> </ul>

**Tablo 24. GZFT Stratejileri**

DURUM ANALİZİ AŞAMALARI	TESPİTLER/ SORUN ALANLARI	İHTİYAÇLAR/ GELİŞİM ALANLARI
<b>Uygulanmakta Olan Stratejik Planın Değerlendirilmesi</b>	<ul style="list-style-type: none"> <li>• İl, İlçe ve Okul St. Planlarında bütünlük olmaması</li> </ul>	<ul style="list-style-type: none"> <li>• İl, İlçe ve Okul Hedefleri Ve Göstergelerinde Bütünlük sağlanması</li> </ul>
<b>Mevzuat Analizi</b>	<ul style="list-style-type: none"> <li>• Müdürlüğümüzün hizmetlerini mevzuattaki hükümlere uygun olarak yürütmektedir.</li> <li>• Tabi olduğumuz mevzuatın kapsamı, Müdürlüğümüzün yetkilerini çeşitlendirmekle birlikte sınırlamaktadır.</li> <li>• Kurumsal kültürümüz, mevzuatta sık yaşanan değişikliklere hazırlıklı olmasına rağmen öğrenci ve velilerimizden oluşan paydaşlarımız, yeni ve farklı çalışmalara uyuma direnç göstermektedir.</li> <li>• Mevzuat itibariyle öğrenci velilerinin eğitim faaliyetlerine müdahale alanını sınırlandıran herhangi bir mekanizma bulunmamaktadır.</li> </ul>	<ul style="list-style-type: none"> <li>• Diğer kurumlarla işbirliğinde, yetki alanının genişletilmesi</li> <li>• Mevzuat itibariyle Okul Müdürlerinin yetkilerinin artırılması</li> <li>• Eğitim uygulamaları konusunda ulusal düzeyde tanıtım çalışmaları yaparak öğrenci ve velilerinin bilgilendirilmesi</li> <li>• Mevzuatta ihtiyaç duyulan değişikliklerde “yenileme” çalışmaları yerine “güncelleme” çalışmalarına yer verilmesi</li> <li>• Öğrenci velilerinin eğitim faaliyetlerine müdahale alanlarının sınırlandırılması için yasal tedbirlerin alınması</li> <li>• Mevzuatın, çalışanların kendilerini güvende hissedebileceği şekilde yeniden düzenlenmesi</li> </ul>
<b>Üst Politika Belgeleri Analizi*</b>		<ul style="list-style-type: none"> <li>• Stratejik Plan Hazırlama, Stratejik Yönetim Süreci ile ilgili diğer iş ve işlemler</li> <li>• Stratejik Plan hedef ve göstergelerinin üst politika belgelerindeki ilke ve prensiplere uygun hazırlanması</li> </ul>
<b>Paydaş Analizi</b>	<ul style="list-style-type: none"> <li>• Paydaş türü fazladır, paydaşlarımızın kurumumuzdan beklentileri farklı ve çok çeşitlidir</li> </ul>	<ul style="list-style-type: none"> <li>• Paydaşların idareden beklentilerinin faaliyet alanlarıyla uyumu sağlanmalı, plan döneminde kurumsal faaliyetler hakkında paydaşlara düzenli bilgilendirme yapılması</li> </ul>
<b>İnsan Kaynakları Yetkinlik Analizi</b>	<ul style="list-style-type: none"> <li>• Çalışanlarımızın her biri farklı türden yeterliliklere sahiptir</li> </ul>	<ul style="list-style-type: none"> <li>• Çalışanlarımızın her alanda bilgi sahibi olması için hizmet içi eğitim faaliyetleri düzenlenmesi</li> </ul>
<b>Kurum Kültürü Analizi</b>	<ul style="list-style-type: none"> <li>• Kurumsal kültürümüz gelişmiş durumdadır. Kurum içi iletişim gelişmiştir, halkla ilişkiler sağlıklı bir şekilde yürütülmektedir.</li> <li>• Eğitim faaliyetlerine kadın velilerimizin katılım oranları yüksektir fakat genel katılım oranları beklenen düzeyde değildir</li> </ul>	<ul style="list-style-type: none"> <li>• Eğitim-öğretim faaliyetlerine genel katılım oranlarının yükseltilmesi</li> </ul>
<b>Fiziki Kaynak Analizi</b>	<ul style="list-style-type: none"> <li>• Derslik sayıları yeterlidir. Derslik başına düşen öğrenci sayıları tutarsızlık göstermektedir</li> </ul>	<ul style="list-style-type: none"> <li>• Mevcut hizmet binası yerine yeni bir hizmet binası yapılması</li> </ul>
<b>Teknoloji ve Bilişim Altyapısı Analizi</b>	<ul style="list-style-type: none"> <li>• Bilişim teknolojileri laboratuvarı bulunmamaktadır</li> </ul>	<ul style="list-style-type: none"> <li>• Bilişim teknolojileri laboratuvarı ihtiyacı</li> </ul>

<b>Mali Kaynak Analizi</b>	<ul style="list-style-type: none"><li>• Kurumumuza ait ödenek kaleminin yeterli olmaması</li><li>• Ailelerin gelir düzeyi düşük olduğundan okul-aile birliğine az miktarda bağış yapılmaktadır</li><li>• Okul-aile birliği iş ve işlemleri okul yöneticileri tarafından üstlenilmektedir</li></ul>	<ul style="list-style-type: none"><li>• Harcama planlamalarında mali kaynaklarda meydana gelecek öngörülemeyen değişikliklerin dikkate alınması</li><li>• Okullara yeterli ödenek ayrılması</li></ul>
----------------------------	--	---

## 3. GELECEĞE BAKIŞ

### 3.1. Misyon

*MİSYONUMUZ;*  
*Milli ve manevi değerlerimize bağlı, bireylerin ilgi ve yetenekleri doğrultusunda kaliteli eğitim aldıkları nitelikli ve fark yaratan bir kurum olmak,*

### 3.2. Vizyon

*VİZYONUMUZ;*  
*İslam ahlakını hayatının her safhasında yaşatan, bilimin ve aklın önderliğinde Türkiye'ye öncü ve Dünya'ya örnek bir kurum olmak,*

### 3.3. Temel Değerler

- TEMEL DEĞERLER*
- *Kaliteli Hizmet ve Güvenilirlik*
  - *Tarafsızlık ve Erdemlilik*
  - *Öğrenmeyi öğrenmek*
  - *İşbirliği ve Bilgi Paylaşımı*
  - *Üretkenlik*
  - *Sevgi, Saygı ve Hoşgörü*
  - *Toplumsal duyarlılık*
  - *Eleştirel düşünme Araştırma ve Geliştirme*
  - *Kişisel ve Mesleki Gelişim*
  - *Bilimsel bakış açısı*

## 4. AMAÇ, HEDEF VE PERFORMANS GÖSTERGESİ İLE STRATEJİLERİN BELİRLENMESİ

### Stratejik Amaçlar, Hedefler

<b>AMAÇ 1 (A1)</b>	Eğitim ve öğretime erişim oranlarını artırarak eğitim kurumlarının hedef Kitlelerini oluşturan her bireye ulaşmak
<b>Hedef 1,1 (H1.1)</b>	Ortaöğretim eğitim kurumlarında 5 gün ve üzeri devamsızlık oranını %5'ten %3'e indirmek
<b>Hedef 1,2 (H1.2)</b>	Özel eğitim ve rehberliğe ihtiyaç duyan öğrencilerin %100'üne ulaşarak, eğitim ve rehberlik gereksinimlerini karşılamak
<b>AMAÇ 2 (A2)</b>	Eğitim ve öğretim faaliyetlerinde ortaya çıkan sorunları proje tabanlı Yöntemlerle çözüme ulaştırmak ve 21. yüzyıl becerileri ile bütünleşik kaliteli eğitim hizmeti sunmak
<b>Hedef 2,1 (H2.1)</b>	2028 yılına kadar her öğrencimizin yerel, ulusal ve uluslararası düzeyde proje Tabanlı bilimsel, teknolojik çalışmalardan en az 1'ine aktif katılımını sağlamak
<b>Hedef 2,2 (H2.2)</b>	EBA kullanan öğrenci oranlarını %80'e, EBA kullanan öğretmen oranlarını %100'e çıkarmak
<b>Hedef 2,3 (H2.3)</b>	Öğrencilerimizin sosyal ve duyuşsal gereksinimlerini karşılamak üzere her eğitim-öğretim kademesinde en az 1 faaliyete katılımlarını sağlamak
<b>Hedef 2,4 (H2.4)</b>	Öğretmen ve yöneticilerimizin mesleki gelişim taleplerini değerlendirerek her yönetici ve öğretmenimizin plan döneminin her yılında en az 1 hizmet içi eğitim faaliyetine katılımını sağlamak
<b>AMAÇ 3 (A3)</b>	Eğitim kurumlarının kapasitesini ve donanım altyapısını, genel ve özel ihtiyaçları karşılayacak nitelikte geliştirmek
<b>Hedef 3,1 (H3.1)</b>	Güvenli ve sosyal bir okul ortamı oluşturmak için özel grupların ihtiyaçlarını da dikkate alarak fiziksel ortamların güvenlik ve sağlık standartlarını %100'e çıkarmak
<b>Hedef 3,2 (H3.2)</b>	Kuruma CİMER, MEBİM, e-Muhtar, dilekçe ve benzeri yollarla yapılan şikâyet sayısını 0'a indirmek.

**Tablo 26. Amaç, Hedef, Gösterge ve Stratejilere İlişkin Kart Şablonu****Amaç 1 (A1)**  
bireye ulaşmak

Eğitim ve öğretime erişim oranlarını artırarak eğitim kurumlarının hedef kitlesini oluşturan her

**Hedef 1,1 (H1.1)**

Ortaöğretim eğitim kurumlarında 5 gün ve üzeri devamsızlık oranını %5'ten %3'e indirmek

HEDEFE İLİŞKİN GÖSTERGELER				
Sıra	Gösterge	Mevcut (2023)	Hedef (2028)	Sorumlu Birim
PG 1.1.1	Ortaöğretimde sınıfta kalma oranı	2%	1%	Öğretmenler Kurulu
PG 1.1.2	5 gün ve üzeri özürsüz devamsızlık oranı	32%	10%	Öğretmenler Kurulu
PG 1.1.3	Sürekli devamsız öğrenci oranı	0.5%	0%	Öğretmenler Kurulu
PG 1.1.4	Ortaöğretimde üniversiteye yerleştirme oranı	%47	%75	Öğretmenler Kurulu

A1	Eğitim ve öğretime erişim oranlarını artırarak eğitim kurumlarının hedef kitlesini oluşturan her bireye ulaşmak								
H1.1	Eğitim kurumlarında 5 gün ve üzeri devamsızlık oranını %5'ten %3'e indirmek								
Performans Göstergeleri	Hedefe Etkisi (%)	2023 (MEVCUT)	2024	2025	2026	2027	2028	İzleme Sıklığı	Raporlama Sıklığı
PG 1.1.1	25%	2%	1%	1%	1%	1%	1%	6 ay	6 ay
PG 1.1.2	40%	32%	25%	20%	15%	10%	10%	6 ay	6 ay
PG 1.1.3	15%	0.5%	0,5%	0%	0%	0%	0%	6 ay	6 ay
PG 1.1.4	20%	47%	55%	60%	65%	70%	75%	6 ay	6 ay
Sorumlu Birim	Öğretmenler Kurulu								
İşb. Yap. Birim(ler)	Zümre Öğretmenler Kurulu								
Riskler	Veli iletişim ve adres bilgilerine ulaşılamaması								
Stratejiler	Hazırlanacak program doğrultusunda her öğrencimiz, her eğitim-öğretim yılında en az 1 kez ziyaret edilecek Veli paylaşım günleri düzenlenecek Okul Kurslarının kalitesinin artırılması								
Maliyet Tahmini	5000								
Tespitler	5 gün ve üzeri özürsüz devamsızlık oranı beklenen seviyenin üzerindedir								
İhtiyaçlar	Okul-Aile iş birliğinin geliştirilmesi Veli eğitimleri Devamsızlık oranlarının azaltılması								

**Amaç 1 (A1)**

Eğitim ve öğretime erişim oranlarını artırarak eğitim kurumlarının hedef kitesini oluşturan her bireye ulaşmak

**Hedef 1,2 (H1.2)**

Özel eğitim ve rehberliğe ihtiyaç duyan öğrencilerin %100'üne ulaşarak, eğitim ve rehberlik gereksinimlerini karşılamak

HEDEFE İLİŞKİN GÖSTERGELER				
Sıra	Gösterge	Mevcut (2023)	Hedef (2028)	Sorumlu Birim
PG 1.2.1	Özel Eğitim Sınıfı Sayısı (Toplam)	0	0	Öğretmenler Kurulu
PG 1.2.2	Destek Odası Sayısı (Toplam)	1	1	Öğretmenler Kurulu
PG 1.2.3	Özel eğitim kapsamında tanılanmış öğrenci sayısı (Toplam)	5	5	Öğretmenler Kurulu
PG 1.2.4	Resmi özel eğitim kurumlarından yararlanan öğrenci sayısı (Toplam)	1	1	Öğretmenler Kurulu
PG 1.2.5	Evde eğitim alan öğrenci sayısı	0	0	Öğretmenler Kurulu
PG 1.2.6	Okullarda rehberlik servिसinden faydalanan öğrenci sayısı	250	250	Öğretmenler Kurulu
PG 1.2.7	Okullarda rehberlik servिसinden faydalanan veli sayısı	250	250	Öğretmenler Kurulu
PG 1.2.8	Velilere yönelik düzenlenen faaliyet sayısı (kurs, seminer, eğitim, proje çalışmaları vb.)	5	10	Öğretmenler Kurulu
PG 1.2.9	Velilere yönelik düzenlenen faaliyetlere katılan veli oranı	60%	90%	Öğretmenler Kurulu

A1	Eğitim ve öğretime erişim oranlarını artırarak eğitim kurumlarının hedef kitesini oluşturan her bireye ulaşmak								
H1.2	Özel eğitime ve rehberliğe ihtiyaç duyan öğrencilerin %100'üne ulaşarak, eğitim ve rehberlik gereksinimlerini karşılamak								
Performans Göstergeleri	Hedefe Etkisi (%)	2023 (MEVCUT)	2024	2025	2026	2027	2028	İzleme Sıklığı	Raporlama Sıklığı
PG 1.2.1	15%	0	0	0	0	0	0	6 ay	6 ay
PG 1.2.2	10%	1	1	1	1	1	1	6 ay	6 ay
PG 1.2.3	10%	2	2	2	2	2	2	6 ay	6 ay
PG 1.2.4	10%	5	5	5	5	5	5	6 ay	6 ay
PG 1.2.5	10%	0	0	0	0	0	0	6 ay	6 ay
PG 1.2.6	10%	250	250	250	250	250	250	6 ay	6 ay
PG 1.2.7	10%	250	250	250	250	250	250	6 ay	6 ay
PG 1.2.8	10%	5	6	7	9	10	10	6 ay	6 ay
PG 1.2.9	15%	60%	65%	70%	75%	80%	90%	6 ay	6 ay
Sorumlu Birim	Öğretmenler Kurulu								
İşb. Yap. Birim(ler)	Zümre Öğretmenler Kurulu								
Riskler	"Özel eğitim" kavramı ile ilgili önyargılar Velilerin özel eğitim öğrencilerine yönelik çalışmaları reddetmesi Bağımlılık sorunu olan öğrenci ve velilerin toplumdan dışlanma kaygıları								
Stratejiler	Tüm öğrencilere ve velilere özel eğitim çalışmaları hakkında bilgilendirme yapılacak Özel eğitim öğrencilerinin çalışmaları düzenli olarak okul genelinde sergilenecek								
Maliyet Tahmini	0								
Tespitler	"Özel eğitim" kavramı ile ilgili önyargılar mevcuttur Kurumumuzda özel eğitim sınıfı bulunmamaktadır Kurumumuzun fiziksel yapısı özel eğitim sınıfı oluşturulmasını güçleştirmektedir								
İhtiyaçlar	Özel eğitim sınıfı, diğer kurumlarla iş birliği, eğitim faaliyetlerinde uzman desteği								

**Amaç 2 (A2)**

Eğitim ve öğretim faaliyetlerinde ortaya çıkan sorunları proje tabanlı yöntemlerle çözüme ulaştırmak ve 21. yüzyıl becerileri ile bütünleşik kaliteli eğitim hizmeti sunmak

**Hedef 2,1 (H2.1)**

2028 yılına kadar her öğrencimizin yerel, ulusal ve uluslararası düzeyde proje tabanlı bilimsel, teknolojik çalışmalardan en az 1'ine aktif katılımını sağlamak

HEDEFE İLİŞKİN GÖSTERGELER				
Sıra	Gösterge	Mevcut (2023)	Hedef (2028)	Sorumlu Birim
PG 2.1.1	TÜBİTAK 4005 başvuru sayısı	0	1	Proje Ekibi
PG 2.1.2	TÜBİTAK 4005 kabul sayısı	0	1	Proje Ekibi
PG 2.1.3	TÜBİTAK 4006 başvuru sayısı	1	1	Proje Ekibi
PG 2.1.4	TÜBİTAK 4006 kabul sayısı	0	1	Proje Ekibi
PG 2.1.5	TÜBİTAK 4007 başvuru sayısı	0	1	Proje Ekibi
PG 2.1.6	TÜBİTAK 4007 kabul sayısı	0	1	Proje Ekibi
PG 2.1.7	Avrupa Komisyonu Tarafından Açılan Teklif Çağrılarına Başvuru Sayısı	1	1	Proje Ekibi
PG 2.1.8	Uluslararası (diğer) projelere/yarışmalara yapılan başvuru sayısı	2	2	Proje Ekibi
PG 2.1.9	Ulusal (diğer) projelere/yarışmalara yapılan başvuru sayısı	1	2	Proje Ekibi
PG 2.1.10	Uluslararası (diğer) projelerde/yarışmalarda derece elde edilen başvuru sayısı	0	1	Proje Ekibi
PG 2.1.11	Ulusal (diğer) projelerde/yarışmalarda derece elde edilen başvuru sayısı	0	1	Proje Ekibi
PG 2.1.12	Müdürlük bünyesinde yerel düzeyde yürütülen proje sayısı	5	10	Proje Ekibi
PG 2.1.13	Yerel/bölgesel/bakanlık projeleri konusunda eğitim alan yönetici sayısı	1	2	Proje Ekibi
PG 2.1.14	Yerel/bölgesel/bakanlık projeleri konusunda eğitim alan öğretmen sayısı	5	10	Proje Ekibi
PG 2.1.15	Bakanlık projelerine (Eğitimde Yenilikçilik Ödülleri vb.) başvuru sayısı	0	1	Proje Ekibi
PG 2.1.16	Bilimsel ve teknolojik çalışmalar kapsamında düzenlenen (şenlik, sergi, yarışma) faaliyet sayısı	1	2	Proje Ekibi
PG 2.1.17	STEM Eğitimi çalışmaları kapsamında düzenlenen eğitim faaliyetlerinden (seminer, kurs, konferans vb.) yararlanan personel sayısı	10	20	Proje Ekibi
PG 2.1.18	STEM Eğitim Merkezlerinden yararlanan öğrenci sayısı	20	50	Proje Ekibi
PG 2.1.19	Açılan STEM Atölyesi sayısı	0	1	Proje Ekibi

<b>A2</b>	Eđitim ve đretim faaliyetlerinde ortaya ıkan sorunları proje tabanlı ynlemlerle zme ulařtırmak ve 21. yzyıl becerileri ile btnleřik kaliteli eđitim hizmeti sunmak								
<b>H2.1</b>	2028 yılına kadar her đrencimizin yerel, ulusal ve uluslararası dzeyde proje tabanlı bilimsel, teknolojik alıřmalardan en az 1'ine aktif katılımını sađlamak								
<b>Performans Gstergeleri</b>	<b>Hedefe Etkisi (%)</b>	<b>2023 (MEVCUT)</b>	<b>2024</b>	<b>2025</b>	<b>2026</b>	<b>2027</b>	<b>2028</b>	<b>izleme Sıklığı</b>	<b>Raporlama Sıklığı</b>
<b>PG 2.1.1</b>	5%	0	1	1	1	1	1	6 ay	6 ay
<b>PG 2.1.2</b>	6%	0	1	1	1	1	1	6 ay	6 ay
<b>PG 2.1.3</b>	5%	1	1	1	1	1	1	6 ay	6 ay
<b>PG 2.1.4</b>	5%	0	1	1	1	1	1	6 ay	6 ay
<b>PG 2.1.5</b>	5%	0	1	1	1	1	1	6 ay	6 ay
<b>PG 2.1.6</b>	5%	0	0	1	1	0	1	6 ay	6 ay
<b>PG 2.1.7</b>	5%	1	1	1	1	1	1	6 ay	6 ay
<b>PG 2.1.8</b>	5%	2	2	2	2	2	2	6 ay	6 ay
<b>PG 2.1.9</b>	5%	1	0	1	1	1	2	6 ay	6 ay
<b>PG 2.1.10</b>	5%	0	0	0	0	1	1	6 ay	6 ay
<b>PG 2.1.11</b>	5%	0	0	1	1	1	1	6 ay	6 ay
<b>PG 2.1.12</b>	5%	5	6	7	8	9	10	6 ay	6 ay
<b>PG 2.1.13</b>	6%	1	1	1	1	1	2	6 ay	6 ay
<b>PG 2.1.14</b>	5%	5	6	7	8	9	10	6 ay	6 ay
<b>PG 2.1.15</b>	6%	0	1	1	1	1	1	6 ay	6 ay
<b>PG 2.1.16</b>	5%	1	1	1	1	1	2	6 ay	6 ay
<b>PG 2.1.17</b>	5%	10	12	14	16	18	20	6 ay	6 ay
<b>PG 2.1.18</b>	6%	20	25	30	35	40	50	6 ay	6 ay
<b>PG 2.1.19</b>	6%	0	1	1	1	1	1	6 ay	6 ay
<b>Sorumlu Birim</b>	Proje Ekibi								
<b>İřb. Yap. Birim(ler)</b>	đretmenler Kurulu								
<b>Riskler</b>	AB Fonlarında yapılması muhtemel kısıtlamalar TBİTAK Fonlarında yapılması muhtemel kısıtlamalar								
<b>Stratejiler</b>	đretmenlerimizin tamamına proje hazırlama eđitimi verilecek Her đrencimizin en az 1 yerel/ulusal/uluslararası proje alıřmasına katılımı sađlanacak Proje alıřmalarına đrenci velilerinin katılımı sađlanacak								
<b>Maliyet Tahmini</b>	5000								
<b>Tespitler</b>	Okul-Aile birliđi gelirlerinin desteđini sađlamak								
<b>İhtiyalar</b>	Proje hazırlama eđitimleri								

**Amaç 2 (A2)**

Eğitim ve öğretim faaliyetlerinde ortaya çıkan sorunları proje tabanlı yöntemlerle çözüme ulaştırmak ve 21. yüzyıl becerileri ile bütünlüklük kaliteli eğitim hizmeti sunmak

**Hedef 2,2 (H2.2)**

EBA kullanan öğrenci oranlarını %50'ye, EBA kullanan öğretmen oranlarını %100'e çıkarmak

HEDEFE İLİŞKİN GÖSTERGELER				
Sıra	Gösterge	Mevcut (2023)	Hedef (2028)	Sorumlu Birim
PG 2.2.1	FATİH Projesi kapsamında Eğitimcilerin verdiği kurslara katılan öğretmen sayısı	10	25	Zümre Öğretmenler Kurulu
PG 2.2.2	EBA kullanan öğretmen oranı	70%	100%	Zümre Öğretmenler Kurulu
PG 2.2.3	EBA kullanan öğrenci oranı	20%	60%	Zümre Öğretmenler Kurulu

<b>A2</b>	Eğitim ve öğretim faaliyetlerinde ortaya çıkan sorunları proje tabanlı yöntemlerle çözüme ulaştırmak ve 21. yüzyıl becerileri ile bütünlüklük kaliteli eğitim hizmeti sunmak								
<b>H2.2</b>	EBA kullanan öğrenci oranlarını %80'ye, EBA kullanan öğretmen oranlarını %100'e çıkarmak								
Performans Göstergeleri	Hedef Etkisi (%)	2023 (MEVCUT)	2024	2025	2026	2027	2028	İzleme Sıklığı	Raporlama Sıklığı
PG 2.2.1	20%	10	12	14	18	22	25	6 ay	6 ay
PG 2.2.2	40%	70%	80%	90%	95%	97%	100%	6 ay	6 ay
PG 2.2.3	40%	20%	30%	40%	50%	55%	60%	6 ay	6 ay
<b>Sorumlu Birim</b>	Zümre Öğretmenler Kurulu								
<b>İşb. Yap. Birim(ler)</b>	Öğretmenler Kurulu								
<b>Riskler</b>	Her öğrencinin evinde ve yurtlarda internet altyapısı olmaması Teknolojinin kullanımı konusunda ders bilgisi düzeyinin düşük olması								
<b>Stratejiler</b>	Teknolojinin verimli kullanımı konusunda öğrencilere ve velilere yönelik çalışmalar düzenlenecek Öğretmenlere EBA kullanımı konusunda bilgilendirme yapılacak Teknolojinin etkin ve verimli kullanımı ile ilgili öğrencilere ve velilere bilgilendirme yapılacak								
<b>Maliyet Tahmini</b>	0								
<b>Tespitler</b>	EBA kullanan öğretmen oranı beklenen seviyenin altındadır EBA kullanan öğrenci oranı beklenen seviyenin altındadır Tüm öğrencilerin evlerinde/yurtlarda internet altyapısı ve bilgisayar bulunmamaktadır Veliler, teknolojik araçları (telefon, bilgisayar, tablet) "başından savma" aracı olarak görmektedirler Veliler, teknolojik araçları bilinçli kullanmayı öğretmek yerine "yasaklama" yöntemine başvurmaktadır								
<b>İhtiyaçlar</b>	Bilinçli teknoloji kullanımı eğitimlerinin düzenlenmesi EBA kullanımı ile ilgili bilgilendirme çalışmaları Teknolojinin bilinçli kullanımı konusunda öğrenci ve veli eğitimleri								



**Amaç 2 (A2)**

Eğitim ve öğretim faaliyetlerinde ortaya çıkan sorunları proje tabanlı yöntemlerle çözüme ulaştırmak ve 21. yüzyıl becerileri ile bütünlük kaliteli eğitim hizmeti sunmak

**Hedef 2,3 (H2.3)**

Öğrencilerimizin sosyal ve duyuşsal gereksinimlerini karşılamak üzere her eğitim-öğretim kademesinde en az 1 faaliyete katılımlarını sağlamak

HEDEFE İLİŞKİN GÖSTERGELER				
Sıra	Gösterge	Mevcut (2023)	Hedef (2028)	Sorumlu Birim
PG 2.3.1	Sanat, bilim, kültür ve spor alanlarından birinde en az bir faaliyete katılan öğrenci oranı	90%	100%	Öğretmenler Kurulu
PG 2.3.2	Evinde/işyerinde ziyaret edilen öğrenci/veli oranı	10%	40%	Öğretmenler Kurulu
PG 2.3.3	Öğrenci başına okunan kitap sayısı	4	9	Öğretmenler Kurulu

<b>A2</b>	Eğitim ve öğretim faaliyetlerinde ortaya çıkan sorunları proje tabanlı yöntemlerle çözüme ulaştırmak ve 21. yüzyıl becerileri ile bütünlük kaliteli eğitim hizmeti sunmak								
<b>H2.3</b>	Öğrencilerimizin sosyal ve duyuşsal gereksinimlerini karşılamak üzere her eğitim-öğretim kademesinde en az 1 faaliyete katılımlarını sağlamak								
<b>Performans Göstergeleri</b>	<b>Hedef Etkisi (%)</b>	<b>2023 (MEVCUT)</b>	<b>2024</b>	<b>2025</b>	<b>2026</b>	<b>2027</b>	<b>2028</b>	<b>İzleme Sıklığı</b>	<b>Raporlama Sıklığı</b>
PG 2.3.1	25%	90%	92%	94%	96%	98%	100%	6 ay	6 ay
PG 2.3.2	50%	10%	15%	20%	25%	30%	40%	6 ay	6 ay
PG 2.3.3	25%	4	5	6	7	8	9	6 ay	6 ay
<b>Sorumlu Birim</b>	Öğretmenler Kurulu								
<b>İşb. Yap. Birim(ler)</b>	Proje Ekibi								
<b>Riskler</b>	"Eğitimde Başarı" kavramından yalnızca akademik başarının anlaşılması Eğitimcilerin yerel ve ulusal düzeyde yürütülen çalışmalara gönüllü olarak yeterli destek vermemesi Sosyal, kültürel ve sportif faaliyetlerle ilgili kurumlarda veri toplanamaması								
<b>Stratejiler</b>	Eğitim öğretim yılı içerisinde her öğrencimizin en az 1 sosyal faaliyete katılımı sağlanacak Bilinçli okuma ve yazma becerilerinin kazandırılması için "okuma ve yazma" temalı düzenli çalışmalar yapılacak Öğrencilerin akademik, sosyal ve duyuşsal becerilerinin uyumluluğu takip edilecek								
<b>Maliyet Tahmini</b>	5000								
<b>Tespitler</b>	"Başarı" kavramı denince yalnızca akademik başarı anlaşılmaktadır Sosyal faaliyetlerde yalnızca belirli öğrenciler görev almaktadır Gönüllü öğretmenlere düşen iş yükü artmakta ve bu durum bıkkınlığa sebep olmaktadır Öğrenci velileri, sosyal faaliyetlerin her birinin belirli maliyete sahip olacağı şeklinde yanlış kaniya sahiptir Okuma ve yazma alışkanlığı kazandırılması çalışmalarına çoğunlukla hazırık ve 9. sınıfta yer verilmektedir								
<b>İhtiyaçlar</b>	Her öğrencinin katılım sağlayabileceği şekilde sosyal faaliyetler düzenlemek Okuma ve yazma alışkanlığı ile ilgili çalışmaların tüm sınıf seviyelerine yayılması Anne, baba/ yurt belletmenleri ve çocukların birlikte okumasını sağlayabilecek çalışmalar								

**Amaç 2 (A2)** Eğitim ve öğretim faaliyetlerinde ortaya çıkan sorunları proje tabanlı yöntemlerle çözüme ulaştırmak ve 21. yüzyıl becerileri ile bütünlüklü kaliteli eğitim hizmeti sunmak

**Hedef 2,4 (H2.4)** Öğretmen ve yöneticilerimizin mesleki gelişim taleplerini değerlendirerek her yönetici ve öğretmenimizin plan döneminin her yılında en az 1 hizmet içi eğitim faaliyetine katılımını sağlamak

HEDEFE İLİŞKİN GÖSTERGELER				
Sıra	Gösterge	Mevcut (2023)	Hedef (2028)	Sorumlu Birim
PG 2.4.1	Öğretmenlerimize yönelik, kurumun istekte bulunduğu hizmet içi eğitim faaliyeti (kurs, seminer vb.) sayısı	3	5	Okul Yönetimi
PG 2.4.2	Yöneticilerimize yönelik, kurumun istekte bulunduğu hizmet içi eğitim faaliyeti (kurs, seminer vb.) sayısı	2	2	Okul Yönetimi
PG 2.4.3	Hizmet içi eğitim faaliyetlerini devamsızlık sebebiyle tamamlayamayan öğretmen sayısı	0	0	Okul Yönetimi
PG 2.4.4	Hizmet içi eğitim faaliyetlerini devamsızlık sebebiyle tamamlayamayan yönetici sayısı	0	0	Okul Yönetimi
PG 2.4.5	Yardımcı personel sayısı (Okul Aile Birliği aidatları, bağışlar)	0	0	Okul Yönetimi
PG 2.4.6	Disiplin cezası alan yönetici sayısı	0	0	Okul Yönetimi
PG 2.4.7	Disiplin cezası alan öğretmen sayısı	0	0	Okul Yönetimi
PG 2.4.8	Disiplin cezası alan personel sayısı	0	0	Okul Yönetimi

<b>A2</b>	Eğitim ve öğretim faaliyetlerinde ortaya çıkan sorunları proje tabanlı yöntemlerle çözüme ulaştırmak ve 21. yüzyıl becerileri ile bütünlüklü kaliteli eğitim hizmeti sunmak								
<b>H2.4</b>	Öğretmen ve yöneticilerimizin mesleki gelişim taleplerini değerlendirerek her yönetici ve öğretmenimizin plan döneminin her yılında en az 1 hizmet içi eğitim faaliyetine katılımını sağlamak								
Performans Göstergeleri	Hedefe Etkisi (%)	2023 (MEVCUT)	2024	2025	2026	2027	2028	İzleme Sıklığı	Raporlama Sıklığı
PG 2.4.1	12,50%	3	3	4	4	4	5	6 ay	6 ay
PG 2.4.2	12,50%	2	2	2	2	2	2	6 ay	6 ay
PG 2.4.3	12,50%	0	0	0	0	0	0	6 ay	6 ay
PG 2.4.4	12,50%	0	0	0	0	0	0	6 ay	6 ay
PG 2.4.5	12,50%	0	0	0	0	0	0	6 ay	6 ay
PG 2.4.6	12,50%	0	0	0	0	0	0	6 ay	6 ay
PG 2.4.7	12,50%	0	0	0	0	0	0	6 ay	6 ay
PG 2.4.8	12,50%	0	0	0	0	0	0	6 ay	6 ay
<b>Sorumlu Birim</b>	Okul Yönetimi								
<b>İşb. Yap. Birim(ler)</b>	Öğretmenler Kurulu								
<b>Riskler</b>	Eğitim faaliyetlerine çoğunlukla az sayıdaki gönüllü öğretmenin katılması, eğitime katılacak öğretmenlerin görevlendirmelerinin çoğunlukla resen yapılması Şikâyet sahiplerinin, şikâyet edilebilecek konular hakkında hukuki altyapılarının yetersiz olması Velilerin, yaşanan her sorunda ilgili kişi veya kurum yerine şikâyet yöntemlerine başvurması Şikâyet mekanizmalarının sayı ve çeşitlilik itibarıyla fazla olması								
<b>Stratejiler</b>	Hizmet içi eğitim faaliyetlerinden öğretmen ve yöneticilerin görüşleri alınacak Kurumsal kültürün oluşturulması için okul-aile ilişkilerinde etkin iş birliği yöntemleri geliştirilecektir.								
<b>Maliyet Tahmini</b>	0								
<b>Tespitler</b>	Hizmet içi eğitim faaliyetleri çoğunlukla resen düzenlenmektedir Hizmet içi eğitim faaliyetleri ders saatlerinin dışında düzenlendiği için katılımcılarda isteksizliğe sebep olmaktadır.								
<b>İhtiyaçlar</b>	Paydaş görüşlerinin değerlendirilmesi, iş birliğinin geliştirilmesi								

**Amaç 3 (A3)** Eğitim kurumlarının kapasitesini ve donanım altyapısını, genel ve özel ihtiyaçları karşılayacak nitelikte geliştirmek

**Hedef 3,1 (H3.1)** Güvenli ve sosyal bir okul ortamı oluşturmak için özel grupların ihtiyaçlarını da dikkate alarak fiziksel ortamların güvenlik ve sağlık standartlarını %100'e çıkarmak

HEDEFE İLİŞKİN GÖSTERGELER				
Sıra	Gösterge	Mevcut (2023)	Hedef (2028)	Sorumlu Birim
PG 3.1.1	Engellilerin hizmetine sunulan asansörlerden aktif kullanılan asansör oranı	100%	100%	Okul Yönetimi
PG 3.1.2	Engellilerin hizmetine sunulan engelli rampalarından aktif kullanılan engelli rampası oranı	100%	100%	Okul Yönetimi
PG 3.1.3	Kurum Risk Analizi sayısı	1	1	Okul Yönetimi
PG 3.1.4	Kurum Acil Durum Planı sayısı	1	1	Okul Yönetimi
PG 3.1.5	Güvenlik kamerası sistemi sayısı	1	1	Okul Yönetimi
PG 3.1.6	Mevcut kamera sayısının, ihtiyaç duyulan kamera sayısına oranı	100%	100%	Okul Yönetimi
PG 3.1.7	Güvenlik görevlisi sayısı	0	1	Okul Yönetimi
PG 3.1.8	Derslik başına düşen öğrenci sayısı	15	15	Okul Yönetimi
PG 3.1.9	Öğretmen başına düşen öğrenci sayısı	7	5	Okul Yönetimi
PG 3.1.10	Kalite standartlarını içeren sertifika sayısı (Beyaz Bayrak, Beslenme Dostu Okul, ISO sertifikaları vb.)	1	1	Okul Yönetimi

A3	Eğitim kurumlarının kapasitesini ve donanım altyapısını, genel ve özel ihtiyaçları karşılayacak nitelikte geliştirmek								
H3.1	Güvenli ve sosyal bir okul ortamı oluşturmak için özel grupların ihtiyaçlarını da dikkate alarak fiziksel ortamların güvenlik ve sağlık standartlarını %100'e çıkarmak								
Performans Göstergeleri	Hedef Etkisi (%)	2023 (MEVCUT)	2024	2025	2026	2027	2028	İzleme Sıklığı	Raporlama Sıklığı
PG 3.1.1	15%	100%	100%	100%	100%	100%	100%	6 ay	6 ay
PG 3.1.2	15%	100%	100%	100%	100%	100%	100%	6 ay	6 ay
PG 3.1.3	5%	1	1	1	1	1	1	6 ay	6 ay
PG 3.1.4	5%	2	1	1	1	1	1	6 ay	6 ay
PG 3.1.5	5%	2	1	1	1	1	1	6 ay	6 ay
PG 3.1.6	10%	100%	100%	100%	100%	100%	100%	6 ay	6 ay
PG 3.1.7	10%	1	1	1	1	1	1	6 ay	6 ay
PG 3.1.8	10%	15	15	15	15	15	15	6 ay	6 ay
PG 3.1.9	10%	7	6	5	5	5	5	6 ay	6 ay
PG 3.1.10	15%	1	1	1	1	1	1	6 ay	6 ay
Sorumlu Birim	Okul Yönetimi								
İşb. Yap. Birim(ler)	Öğretmenler Kurulu								
Riskler	Engelli asansörlerinin bozulma ihtimaline karşı aktif kullanılmaması Engelli asansörlerinin, ihtiyaç duymayan bireyler tarafından kullanılması Güvenlik kamerası bozulma ihtimaline karşı aktif kullanılmaması Okul kütüphanelerinin, oda/sınıf/derslik vb. ihtiyaçların karşılanabilmesi için dönüştürülmesi								
Stratejiler	Okul binasının zaman içinde yıpranmalardan dolayı tadilat ve onarımı için gerekli girişimler yapılacak Okul güvenlik sistemi araçlarının bakım, onarım ve güncellemeleri yapılacak Yeni kütüphanemize yeni kitaplar kazandırılacak								
Maliyet Tahmini	5000								
Tespitler	Okul pansiyon binası pansiyona tam anlamıyla uygun değildir.								
İhtiyaçlar	Yeni pansiyon binası yapılması								

**Amaç 3 (A3)** Eğitim kurumlarının kapasitesini ve donanım altyapısını, genel ve özel ihtiyaçları karşılayacak nitelikte geliştirmek

**Hedef 3,2 (H3.2)** Kuruma CİMER, MEBİM, e-Muhtar, dilekçe ve benzeri yollarla yapılan şikâyet sayısını 0'a indirerek memnuniyet düzeyini artırmak.

HEDEF İLİŞKİN GÖSTERGELER				
Sıra	Gösterge	Mevcut (2023)	Hedef (2028)	Sorumlu Birim
PG 3.2.1	CİMER, MEBİM, E-Muhtar, Dilekçe vb. yollarla kuruma başvuru sayısı (tüm başvurular)	0	0	Okul Yönetimi
PG 3.2.2	CİMER, MEBİM, E-Muhtar, Dilekçe vb. yollarla kuruma başvuru sayısı (şikâyet)	0	0	Okul Yönetimi
PG 3.2.3	Şikâyet başvurusu sonucunda uygulanan cezai yaptırım sayısı	0	0	Okul Yönetimi
PG 3.2.4	Özel "Öğrenci Taşıma Servisleri ile ilgili Şikâyet sayısı	0	0	Okul Yönetimi

<b>Amaç 3 (A3)</b>	Eğitim kurumlarının kapasitesini ve donanım altyapısını, genel ve özel ihtiyaçları karşılayacak nitelikte geliştirmek								
<b>Hedef 3,2 (H3.2)</b>	Kuruma CİMER, MEBİM, e-Muhtar, dilekçe ve benzeri yollarla yapılan şikâyet sayısını 0'a indirerek memnuniyet düzeyini artırmak.								
<b>Performans Göstergeleri</b>	<b>Hedef Etkisi (%)</b>	<b>2018 (MEVCUT)</b>	<b>2024</b>	<b>2025</b>	<b>2026</b>	<b>2027</b>	<b>2028</b>	<b>İzleme Sıklığı</b>	<b>Raporlama Sıklığı</b>
PG 3.2.1	20%	0	0	0	0	0	0	6 ay	6 ay
PG 3.2.2	30%	0	0	0	0	0	0	6 ay	6 ay
PG 3.2.3	40%	0	0	0	0	0	0	6 ay	6 ay
PG 3.2.4	10%	0	0	0	0	0	0	6 ay	6 ay
<b>Sorumlu Birim</b>	Okul Yönetimi								
<b>İşb. Yap. Birim(ler)</b>	Öğretmenler Kurulu								
<b>Riskler</b>	Şikâyet sahiplerinin şikâyet edilebilecek konular hakkında hukuki altyapılarının yetersiz olması Yaşanan her sorunda, ilgili kişi veya kurum yerine şikâyet yöntemlerine başvurulması Şikâyet mekanizmalarının sayı ve çeşitlilik itibarıyla fazla olması								
<b>Stratejiler</b>	Okul-Aile iş birliği geliştirilecek Kurumsal kültür oluşması için düzenlenen faaliyetler çeşitlendirilecek Kurumsal faaliyetlerimiz sürekli olarak fiziksel ve elektronik ortamlarda paylaşılacak								
<b>Maliyet Tahmini</b>	1000								
<b>Tespitler</b>	Şikâyet sahipleri, beklentilerinin karşılanamadığı her durumda şikâyet yoluna başvurmaktadır Şikâyet sahiplerinin şikâyet başvuru yolları çok çeşitlidir								
<b>İhtiyaçlar</b>	Öğrenci velilerinin bilinçlendirilmesi Şikâyet mekanizmalarının, çalışanların motivasyonlarını düşürmeyecek şekilde işletilmesi								

## 4.5 Maliyetlendirme

Tahmini Kaynaklar Analizinden yararlanılarak kurumumuzun 5 yıllık hedeflerine ulaşılabilmesi için planlanan faaliyetlerin Tahmini Maliyet Analizi yapılmıştır.

Tablo 27. Tahmini Maliyet Tablosu

Hedefler	2024	2025	2026	2027	2028	Toplam Maliyet
A1	500	1000	1000	1000	1500	5000
H1.1	500	1000	1000	1000	1500	5000
H1.2	0	0	0	0	0	0
A2	1000	1500	2000	2500	3000	10000
H2.1	250	750	1000	1250	1500	5000
H2.2	0	0	0	0	0	0
H2.3	250	750	1000	1250	1500	5000
H2.4	0	0	0	0	0	0
A3	600	900	1200	1500	1800	6000
H3.1	500	750	1000	1250	1500	5000
H3.2	100	150	200	250	300	1000
TOPLAM	1200	1700	2200	2700	3200	21000

## 5. İZLEME VE DEĞERLENDİRME

Müdürlüğümüzün 2024-2028 Stratejik Planı İzleme ve Değerlendirme sürecini ifade eden İzleme ve Değerlendirme Modeli hazırlanmıştır. Okulumuzun Stratejik Plan İzleme- Değerlendirme çalışmaları eğitim-öğretim yılı çalışma takvimi de dikkate alınarak 6 aylık ve 1 yıllık sürelerde gerçekleştirilecektir. 6 aylık sürelerde Okul Müdürüne rapor hazırlanacak ve değerlendirme toplantısı düzenlenecektir. İzleme-değerlendirme raporu, istenildiğinde İlçe Milli Eğitim Müdürlüğüne gönderilecektir.

Şekil 2 İzleme ve Değerlendirme Süreci



## EKLER

Tablo 28 Strateji Geliştirme Kurulu

SIRA	ADI-SOYADI	GÖREVİ	KURULDAKİ GÖREVİ
1	Ahmet Hilmi MUTLU	Müdür	Başkan
2	Aydın YILMAZ	Müdür Yardımcısı	Üye
3	Gökhan DUYGUCU	Okul-Aile Birliği Başkanı	Üye
4	Derya SAĞIR	Okul-Aile Birliği Yön. Kur. Üyesi	Üye
5	Selçuk GÖRESİM	Öğretmen	Üye

Tablo 20 Stratejik Plan Hazırlama Ekibi

SIRA	ADI-SOYADI	GÖREVİ	EKİPTEKİ GÖREVİ
1	Tayfun KARTAL	Müdür Yardımcısı	Başkan
2	Mehmet KARAAĞAÇ	Öğretmen	Üye
3	Türker ÖZER	Öğretmen	Üye
4	Hanife YAZGAN	Öğretmen	Üye
5	Funda BAKLACIOĞLU	Veli	Üye
6	Gülhan KARAMAN	Veli	Üye